

# compte rendu de mandat Livry-Info

*Quel meilleur reflet de l'activité de la Commission d'Information que ce Livry-Info trimestriel que vous tenez entre vos mains ? Pas besoin de phrases ni de longues explications, le fruit de notre travail est sous vos yeux. Ce travail consiste à présenter le mieux possible, dans une mise en pages agréable, la vie de la commune à travers l'activité de vos élus.*

*Ce numéro tout particulièrement, celui du compte rendu du mandat, résume l'année écoulée et présente le budget primitif 1986. Quelques photos vous rappelleront les événements marquants des derniers mois. Les associations, comme à l'accoutumée, annoncent manifestations et assemblées.*

*Onze numéros déjà, en trois ans, le rythme trimestriel se maintient — ce n'est pas le côté le moins difficile de l'entreprise. Lorsqu'on les feuillette, on y trouve un assez bon condensé de la vie à Livry depuis 1983 : fêtes, travaux, inaugurations, kermesses, budgets, réalisations, projets, ... ce qui fait notre vie de tous les jours. Espérons qu'ils seront suivis de nombreux autres, que vous prendrez plaisir à lire, et nous aurons rempli notre tâche.*

*La Commission d'Information*

## LE MOT DU MAIRE

*Ce numéro de Livry-Info est consacré au compte rendu traditionnel où chaque grand secteur d'activité de la commune est présenté et analysé.*

*Des finances à l'animation, des travaux au scolaire, de l'urbanisme au social, vous aurez un panorama complet des activités de vos élèves.*

*Que dire de cette année, sinon qu'elle a été très chargée et a vu l'aboutissement ou l'avancée significative de plusieurs projets importants pour la commune : Centre social, lotissement des Dragées. Cependant, être confiant et optimiste sur l'avenir de notre village ne dispense pas d'être vigilant sur la gestion des deniers publics.*

*Dans cette période de désinflation, la poursuite des investissements ne peut se faire que si l'Etat réduit de façon tangible les taux d'intérêt des emprunts nécessaires à leur financement.*

*Voilà pourquoi le budget primitif 1986 qui vous est présenté dans ces pages traduit dans ses grandes lignes cette préoccupation.*

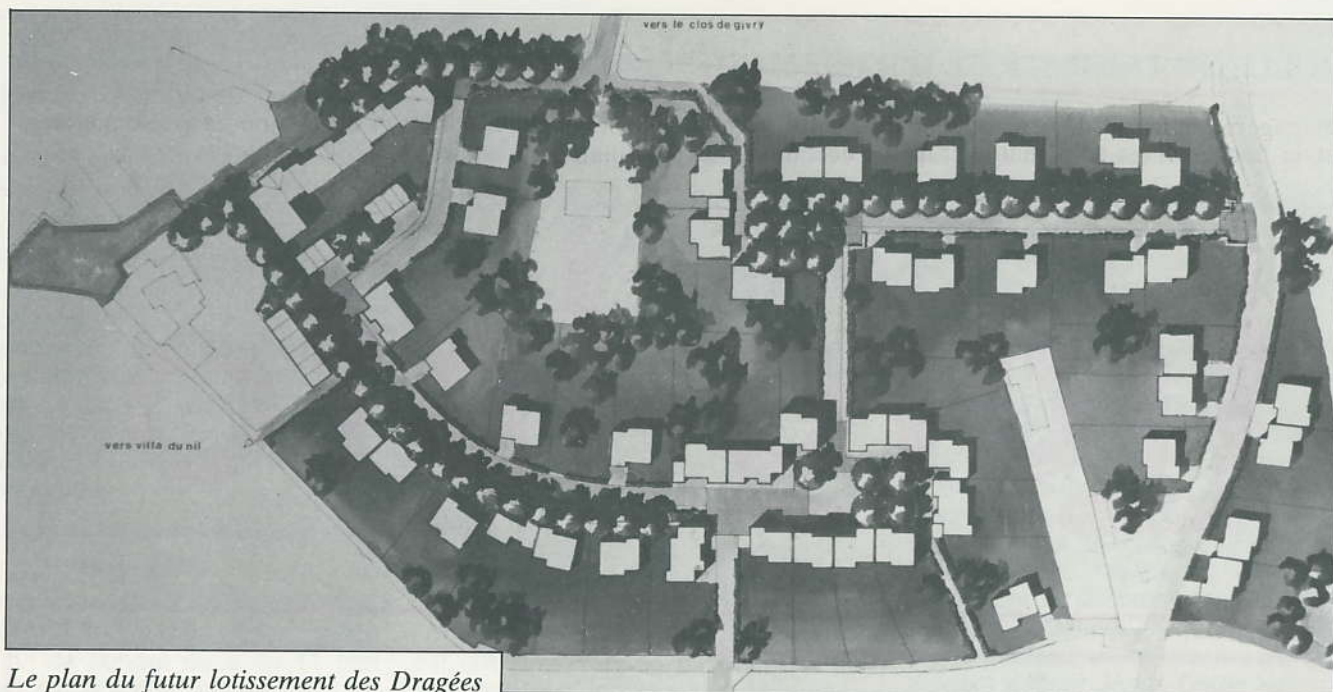
*Le Maire,  
Claude Forthomme*

## URBANISME

Pour la Commission d'Urbanisme, l'année 1985 a été marquée avant tout par le projet de lotissement des Dragées. Les 17 et 18 janvier derniers, une consultation préalable de la population, sous la forme d'une exposition du plan masse et des règlements afférents aux différentes parties de la zone d'aménagement concerté (Z.A.C.), s'est déroulée en mairie. A cette occasion, quelques remarques ont été portées sur le cahier ouvert à cet effet : il en sera tenu compte lors de la réalisation du projet.

Le 27 février, le Conseil municipal a reçu en mairie les candidats à l'acquisition de terrains; la salle du Conseil était un peu petite vu le nombre de participants, mais grâce à la participation de la S.E.S.M. et de son conseiller financier, à même de guider les acquéreurs dans le dédale des prêts divers, et ce de façon tout à fait désintéressée, la présentation du projet sous ses divers aspects a fait l'objet d'une discussion fructueuse. Enfin, lors de son avant-dernière séance, le Conseil municipal a approuvé le dossier de création et de réalisation du lotissement. Rappelons que celui-ci porte sur 9 à 10 logements individuels locatifs, 10 à 12 logements individuels en accession à la propriété en permis groupés (maisons clés en main) et 34 à 35 lots libres, d'une superficie moyenne de 500 mètres carrés.

Concrètement, à l'heure actuelle, plus de 90% de l'assiette du terrain a fait l'objet de vente ou de promesse de vente : sur 35 972 mètres carrés, seuls 2 700



Le plan du futur lotissement des Dragées

restent à acquérir. La suite des opérations consiste en l'enquête d'utilité publique qui doit se dérouler avant les vacances estivales si les formalités administratives le permettent, en septembre dans le cas contraire. Le début des travaux de V.R.D. (voirie et réseaux divers) est prévu pour l'automne ou l'hiver 86-87, les lots devant être accessibles aux acquéreurs au printemps 87. Comme on le voit, cette opération, importante pour notre commune, est désormais sur ses rails.

Un projet s'achemine vers sa conclusion, un autre commence à préoccuper notre commission. Il s'agit de la révision du P.O.S. (Plan d'occupation des sols). Elle concerne des modifications mineures du tracé de certaines zones (principalement des zones N.A.), car il est apparu à l'usage que certains tracés n'étaient pas forcément logiques. Le Conseil municipal a également en vue de permettre le dégagement d'une zone à vocation "artisanale", car des demandes d'implantation d'artisans existent sur Livry et sont difficiles à satisfaire dans l'état actuel du P.O.S. Enfin, quelques aménagements du règlement sont à envisager pour prendre en compte l'évolution de la législation.

Comme on peut le voir, il ne s'agit en aucune manière d'une remise en cause des grandes options du P.O.S. de notre commune, mais d'une révision minime permettant de répondre aux soucis de certains habitants et aux préoccupations de vos élus.

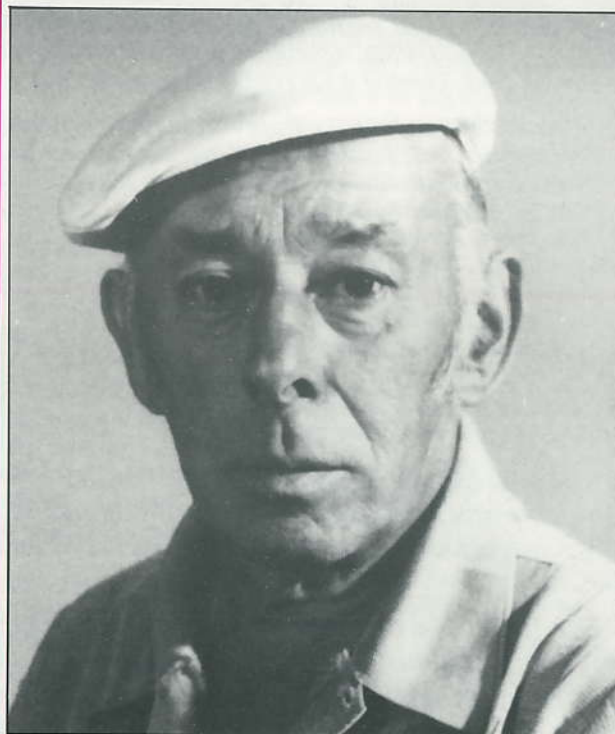
La Commission d'Urbanisme

## Une sourdine pour les tondeuses, S.V.P.

Bientôt les beaux jours, et qui dit beaux jours dit jardin, qui dit jardin dit pelouse, qui dit pelouse dit tondeuse. Donc, nous rappelons dès maintenant que l'usage des tondeuses et autres engins bruyants est soumis à des restrictions d'horaire et uniquement autorisé, du lundi au samedi, de 9 à 12 heures et de 16 à 20 heures et, les dimanches et jours fériés, de 10 à 12 heures.

Pensez aux oreilles de vos voisins : vous aussi, parfois, vous faites la grasse matinée ou la sieste, et le concerto pour tondeuse et motoculteur, comme berceuse... Alors, à charge de revanche, pensez aux autres.

## ADIEU "JACQUOT"



M. Jacques Kaendler, employé communal à Livry depuis quinze années, nous a quittés le 19 février dernier, à cinquante-huit ans, emporté par les suites d'une grave maladie qu'après une période critique il semblait avoir surmontée.

Avec lui c'est une "figure" de Livry qui disparaît. On le croisait aux quatre coins du village et il avait un mot pour chacun. Les institutrices en particulier appréciaient ses talents de bricoleur auxquels elles avaient souvent recours.

On se souviendra de lui comme de la courte silhouette surmontée d'une casquette, invariablement sombre en hiver et claire en été, qui, avec une bonhomie bougonne, faisait traverser les enfants à la sortie de l'école.

Que toute sa famille trouve ici l'assurance que nous partageons sa peine.

Ph. B.

## ORDURES MENAGERES

Vous avez pu remarquer que la collecte des ordures ménagères se faisait désormais, le mardi, entre 10 h 30 et 13 heures. Il est donc inutile et même déconseillé de sortir les poubelles le lundi soir.

## FINANCES

### Le budget primitif 1986



Le budget présenté au Conseil municipal et voté à l'unanimité par celui-ci le 7 mars dernier a été élaboré au cours d'une réunion de la commission extramunicipale des finances, de deux réunions de la commission municipale et d'une réunion élargie à l'ensemble du conseil.

C'est donc un budget établi dans la concertation dont nous vous présentons ci-dessous les grandes lignes.

#### PREAMBULE

Le compte administratif arrêté le 31 décembre 1985 se solde par un excédent de clôture de 223 188 F en fonctionnement et 93 136 F en investissement, soit un total de 316 324 F, comparable à celui constaté en 84 (323 000 F).

Il est à remarquer qu'un reste à réaliser important est constaté au niveau des recettes des subventions suivantes : syndicat d'électrification, 94 000 F; plateau scolaire 129 000 F. C'est donc une somme de 223 000 F qu'il y aurait lieu d'ajouter à l'excédent d'investissement. Toutefois, certains travaux correspondant à ces subventions ont été engagés en 1985 et non mandatés. On retrouvera donc ces opérations et subventions non perçues inscrites au budget primitif.

#### PRINCIPALES CARACTERISTIQUES

Le budget primitif 1986 s'équilibre en recettes et dépenses à 3 365 845 F pour la section de fonctionnement et 1 016 512 F pour la section d'investissement, soit un total de 4 382 357 F.

Lorsqu'on le compare au budget primitif 1985, on constate une stabilité. C'est donc un budget de rigueur : — rigueur dans l'évolution des dépenses de fonctionnement qui progressent de 4,6%, soit sensiblement l'inflation constatée en 1985, — rigueur dans l'investissement, qui sera limité aux travaux et acquisitions strictement nécessaires.

**Cette rigueur nous permet de dégager un autofinancement voisin de celui de l'année passée et, surtout, elle autorise le maintien au niveau actuel des taux d'imposition des quatre taxes constitutives des contributions directes.**

#### A - SECTION DE FONCTIONNEMENT

**Dépenses : 3 365 845 F (+ 4,6%)**

|                                  |             |
|----------------------------------|-------------|
| • Fournitures                    | 111 000 F   |
| • Personnel                      | 1 168 000 F |
| • Impôts                         | 10 000 F    |
| • Travaux                        | 436 000 F   |
| • Participations intercommunales | 491 000 F   |
| • Subventions                    | 105 000 F   |
| • Frais de gestion               | 283 000 F   |
| • Frais financiers               | 588 000 F   |

#### Quelques commentaires :

— l'augmentation des frais de personnel est due principalement à l'inscription des dépenses engendrées par les Centres de formation et de gestion du personnel communal;

— au chapitre subventions, on constate une subvention exceptionnelle au B.A.S., liée au démarrage des activités du Centre social, une augmentation de 5,9% de la subvention à la Caisse des écoles, un regroupement des subventions F.N.A.C.A. et Anciens combattants, enfin une subvention exceptionnelle au Comité d'Animation liée à l'organisation des Jeux intervillages à Livry;

— l'augmentation des frais de gestion, quant à elle, correspond aux dépenses occasionnées par la publication des bulletins municipaux.

**Recettes : 3 365 845 F**

|                                   |             |
|-----------------------------------|-------------|
| • Ordures ménagères               | 242 000 F   |
| • Location d'immeubles            | 69 800 F    |
| • Produits financiers             | 66 158 F    |
| • Subventions                     | 107 000 F   |
| • Dotations de l'Etat             | 1 245 669 F |
| • Impôts locaux                   | 1 191 933 F |
| • Impôts autres que contributions | 4 000 F     |

#### Commentaires :

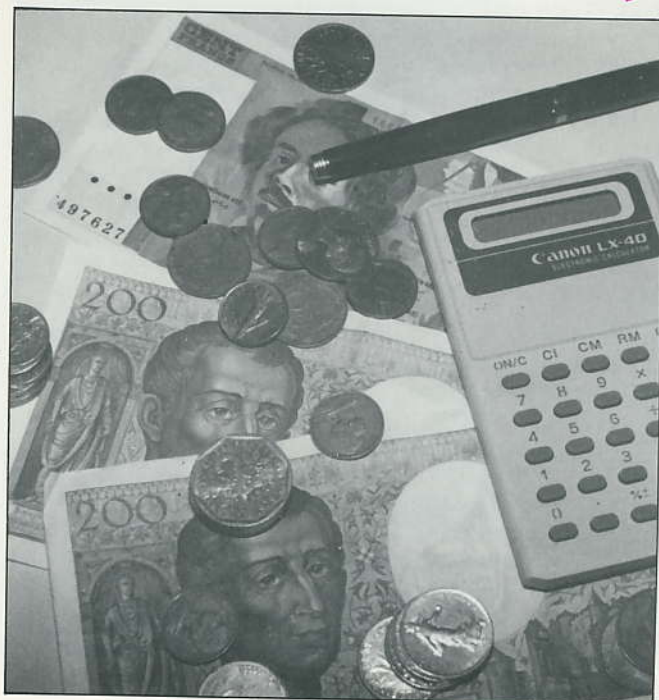
— dans les produits financiers, il a été décidé d'accroître la surtaxe communale sur l'eau de 13% afin de couvrir les intérêts de l'emprunt contracté en 85 pour renforcer le réseau;

— la redevance perçue pour l'exploitation des forages pétroliers est en forte augmentation, mais reste très faible.

**La politique financière menée par la commune permet d'équilibrer le budget en maintenant les contributions directes à leur taux de 1985, à savoir :**

- **taxe d'habitation 5,56%**
- **foncier bâti 15%**
- **foncier non bâti 88,75%**
- **taxe professionnelle 14,78 %**

L'accroissement des bases d'imposition résultant de la majoration nationale annuelle sera voisin de 5,4%; c'est donc une augmentation de cet ordre qui sera répercutée sur vos feuilles d'impôt.



## B - SECTION D'INVESTISSEMENT

### Dépenses : 1 016 512 F

On trouve les principaux postes suivants :

|                                       |           |
|---------------------------------------|-----------|
| • Remboursement de la dette . . . . . | 260 775 F |
| • Acquisitions foncières . . . . .    | 172 000 F |
| • Matériel . . . . .                  | 10 000 F  |
| • Bâtiments communaux . . . . .       | 92 000 F  |
| • Voirie . . . . .                    | 331 307 F |
| • Eclairage public . . . . .          | 125 000 F |

### Recettes : 1 016 512 F

|  |           |
|--|-----------|
| • Autofinancement . . . . .                  | 173 845 F |
| • Subventions . . . . .                      | 244 200 F |
| • Fonds de compensation de la T.V.A. . . . . | 115 435 F |
| • T.L.E. . . . .                             | 25 000 F  |
| • D.G.E. . . . .                             | 45 000 F  |
| • Aliénation de biens . . . . .              | 111 000 F |

L'équilibre de la section d'investissement nécessite le recours à un emprunt de 293 000 F. C'est le plus faible niveau d'emprunt inscrit au budget primitif depuis une dizaine d'années.

## CONCLUSION

Le budget primitif 1986 est sensiblement identique à celui de l'année passée. Ceci traduit une volonté de ralentissement des dépenses communales afin de ne conserver que les crédits strictement nécessaires au fonctionnement et à la poursuite du développement communal.

Il en résulte un budget de rigueur dont la principale caractéristique est le maintien du taux des quatre taxes d'imposition à leur niveau de 1985.

La Commission des Finances



## ATTENTION TRAVAUX

### Voirie

En 1985, l'effort principal des travaux de voirie et réseaux s'est porté sur le quartier de la gare avec la rénovation de l'éclairage public du secteur, le renforcement du réseau d'eau incendie (création de deux nouvelles bornes) et la réalisation du 2<sup>e</sup> tronçon de la rue de Melun qui a permis d'éliminer les nombreuses "mares routières" s'y étalant à la moindre averse, ainsi que la création de trottoirs. A propos de trottoirs, ceux-ci sont réservés, pour des raisons de sécurité, au cheminement des personnes et ne doivent donc pas servir de parking, même temporaire. Ces travaux ont également permis l'élimination d'une grande quantité de poteaux de téléphone en surnombre.

En 1986 sera réalisée la 3<sup>e</sup> tranche de rénovation de l'éclairage public, c'est-à-dire le reste du village sauf la place de l'église.

### Bâtiments communaux

1985 a vu la réalisation du Centre social à la mairie, une création du B.A.S. Pour 1986 sont essentiellement prévus des travaux de réfection et d'entretien : château d'eau, toiture du Centre social, mur de clôture de l'école maternelle, canalisations d'eau de l'école primaire, etc.

La Commission des Travaux



Le château d'eau en travaux

## Faut-il adopter le régime sans sel ?

Il a neigé cet hiver à Livry, l'an passé aussi. Nous vous livrons en vrac quelques réflexions qui nous sont venues après avoir écouté de toutes parts les "y'a qu'à" et les "faut qu'on" :

— Neige-t-il souvent à Livry (les dernières chutes importantes remontaient à l'hiver 78-79)?

— Un système de chasse-neige adaptable sur un camion coûte cher, très très cher.

— Un chasse-neige n'enlève qu'une partie de la neige, sinon il abîme le revêtement de la route.

— Les routes nationales et départementales sont prioritaires pour le déneigement (engins et sel).

— Le local de stockage du sel a dû être démoli l'an dernier, il menaçait de s'effondrer, rongé par le sel!

— Le stockage du sel en vrac détruit toute végétation alentour.

— Le stockage du sel en sacs plastiques coûte un fortune.

— Quelle est l'action du sel ? Il abaisse le point de congélation de l'eau : en présence de sel, la glace fond à une température inférieure à 0 °C.

— Mais que devient le sel répandu ? Rien, il reste sel...

— Où part le sel ? Avec les voitures qui fleurissent de rouille au printemps, sous les semelles des chaussures chez les cordonniers, sous les pattes des chiens chez les vétérinaires, dans la terre des bas-côtés comme désertifiant total et surtout dans la Seine avec les égouts.

— Dans les régions où il neige beaucoup on ne sale plus, sauf parfois les côtes et les carrefours. Là-bas la période de neige dure trois mois...

H. S.

## LE CHEMIN DU PORT ET LES POLLUEURS (suite)



### Résumé des épisodes précédents :

Le chemin du port étant quotidiennement emprunté par les pollueurs, il avait été fermé à l'aide d'une barrière O.N.F. qui n'a pas vécu plus d'une semaine, remplacée par des chaînes et cadenas d'une durée de vie encore plus éphémère. Depuis peu, il est muni d'une belle et robuste barrière métallique.

Celle-ci est toujours en place, n'ayant pu encore être fermée à cause d'une coupe de bois très importante dans le domaine du parc de Livry. Les pollueurs s'engouffrent donc toujours allègrement pour aller déverser, outre leurs sacs poubelles, gravats et débris ordinaires, quelques carcasses de voitures (dûment signalées aux services de police) et dernièrement... un

chargement de choux et yaourts avariés, estimé à 50 mètres cubes par les gendarmes! Le tas a été enlevé gracieusement par les soins d'une entreprise locale et a été enfoui dans un terrain géré par M. Marchand. Plainte a bien sûr été déposée.

### Epilogue :

Au moment de mettre sous presse, il apparaît que la fameuse barrière est enfin fermée. Résistera-t-elle? Vous le saurez en lisant les prochains numéros de Livry-Info.

Nous rappelons que le chemin du port est interdit à toute circulation (sauf riverains et services) suite à un arrêté municipal. Il dessert uniquement des propriétés privées.

H.S.

## RECENSEMENT MILITAIRE

Les jeunes gens nés en novembre et décembre 1968 ainsi qu'en janvier et février 1969 doivent se faire recenser en avril 1986. Il suffit de venir en mairie muni de son livret de famille.

## Pour les propriétaires forestiers

Une importante superficie de notre commune est boisée et nombreux sont les Livryens qui possèdent quelques arpents de forêt.

La Chambre d'Agriculture de Seine-et-Marne, dans le cadre de son action en faveur des propriétaires forestiers privés, met à la disposition de ces derniers l'aide gratuite d'un technicien qui sera à même de leur fournir tout renseignement sur l'exploitation de leurs bois et pourra même les accompagner sur place pour en juger plus utilement.

La création d'une structure de type "Groupement de développement forestier" est envisagée, et ce conseiller technique forestier pourra tenir des réunions de sensibilisation et d'information technique pour les propriétaires intéressés.

Ses coordonnées : M. J.-M. Auzannet, Chambre d'Agriculture de Seine-et-Marne, 418, rue Aristide-Briand, 77350 Le Mée-sur-Seine, tél. 64.39.95.94.

**Le ramassage des objets encombrants se fera le lundi 21 avril; quant à la prochaine collecte de vieux papiers par l'Association pour la protection de l'environnement, elle aura lieu le samedi 26 avril au matin.**

## DU COTE DES ECOLES

Depuis le début de l'année 1986, les élèves de la classe de C.M 2 bénéficient d'une initiation à l'informatique sur le matériel reçu du ministère de l'Education nationale en fin d'année dernière. Nous remercions Mme Sergenton qui, chaque lundi, prend les enfants par petits groupes et les initie à la programmation.



Le C.M. 2 démangé par les "puces" (électroniques)



Les "bébés nageurs" à la piscine de Dammarie

Cette nouvelle discipline semble intéresser beaucoup les élèves car les séances sont très animées et attendues d'une semaine à l'autre.

Dernier trimestre avant la kermesse!

Nous vous sollicitons encore pour les lots (gâteaux, bonbons, bibelots et autres...). Les petits travaux de couture, tricot et crochet seront comme d'habitude les bienvenus.

Renseignements auprès des institutrices de maternelle ou de primaire.

Les Institutrices

Cet été, vous partez en vacances à l'étranger, vous allez avoir besoin d'une carte d'identité, d'un passeport, pour vous ou vos enfants.

La mairie est à même de vous permettre d'obtenir ces pièces d'identité, mais n'attendez pas le dernier moment, vous serez servi plus rapidement.

## ANIMATION

Année faste pour l'animation à Livry. Mai 85 : victoire de l'équipe de Livry aux Jeux intervillages à La Rochette; juin : grosse affluence au méchoui marquant la fin de la saison de débroussaillage; 14 juillet : soleil et succès étaient au rendez-vous pour la nouvelle formule

de cette fête, rapatriée sur la place du village; septembre : un Bric-à-Brac attirant une foule considérable, un repas en plein air très réussi, une exposition sur l'école passionnante.

Parallèlement, le nettoyage du parc Armand-Vivot s'est poursuivi, malgré l'hiver rigoureux; les participants se sont partagé le bois abattu. Les jonquilles y ont fait leur apparition et chacun s'accorde à reconnaître que son aspect présent vaut bien celui d'il y a peu. Le 7 juin, le méchoui offert par la commune aux débroussailliers se déroulera dans la carrière située au pied des châteaux d'eau. Vu le succès rencontré l'année dernière, celui-ci sera ouvert, moyennant participation, à l'ensemble des habitants de Livry. De plus amples détails vous seront donnés prochainement.

Le jeune Comité d'Animation prépare les Jeux intervillages du 4 mai prochain. Ce sont finalement sept équipes qui concourront amicalement place Mouton, Dammarie ayant déclaré forfait pour cette année. Toute personne désirant faire partie de l'équipe ou donner un coup de main pour l'organisation de cette journée sera la bienvenue.

Une sono a été achetée qui nous permettra de sonoriser nos prochaines manifestations. Le dimanche 13 juillet verra la place de Livry retrouver les lampions et les flonflons de la fête nationale; enfin, le Bric-à-Brac est prévu pour le dimanche 14 septembre.



Qu'il vente, qu'il neige, le débroussaillage se poursuit

Pour aider à financer ses nombreuses activités, le Comité d'Animation, outre des cartes de membre qui vous seront bientôt proposées au prix de 10 F, a décidé de lancer une grande opération à l'aide de bons de soutien qui seront vendus prochainement et jusqu'en septembre. Le jour du Bric-à-Brac, un super tirage permettra aux souscripteurs de gagner de magnifiques lots (téléviseur, vélo de cross, etc.). Nous comptons sur vous tous pour faire de cette opération une réussite.

Une équipe dynamique a pris en main l'animation à Livry, mais elle ne peut rien faire sans vous. Aidez-nous!

La Commission d'Animation

## AFFAIRES SOCIALES

La Bourse aux vêtements de printemps-été et sport s'est tenue le dimanche 16 mars dans la salle de la mairie, le restaurant scolaire étant réquisitionné pour les élections. Peu de place donc pour beaucoup de monde, avec une grosse affluence en milieu de matinée. Un volume d'achats appréciable a été constaté, 10% du chiffre d'affaires revenant au B.A.S.



Mme Pezzot dans ses locaux tout neufs



Toujours de bonnes affaires à la bourse aux vêtements

### En direct du centre social :

Une aide peut être apportée aux familles désirant envoyer leurs enfants en colonie de vacances. L'examen du dossier portera sur les ressources de la famille et les trois derniers bulletins de salaire ainsi que l'avis d'imposition 84 seront exigés. Plus amples renseignements au Centre social.

Retenez cette date : le jeudi 5 juin, le voyage annuel organisé par le B.A.S. emmènera les personnes de plus de 60 ans pour une visite matinale, probablement à Paris, avec retour à l'A.L.J.E.C. le midi où un repas sera servi; l'après-midi, amusement, chants et danses seront de rigueur. Inscriptions au Centre social.

On demande toujours des nourrices (de préférence agréées). Tous renseignements au Centre social. Rappel des horaires d'ouverture : du lundi au vendredi de 10 h 30 à 12 heures et de 16 h 30 à 18 heures.

### ETAT CIVIL

#### Décès :

|                               |               |
|-------------------------------|---------------|
| SCIARINI Henri                | le 20-01-1986 |
| LENOIR Yvonne, veuve FONTAINE | le 31-01-1986 |
| KAENDLER Jacques              | le 19-02-1986 |
| COSTAUD Maurice               | le 22-02-1986 |
| ROUAUD Marcel                 | le 03-03-1986 |
| GERMAIN Aline                 | le 08-03-1986 |

# Le bloc-notes...

## STAGE T.U.C.

La Commune de Livry-sur-Seine recherche pour le Centre social une jeune personne ayant entre 18 et 25 ans pour effectuer divers travaux de secrétariat à compter du 2 mai 1986 et pour cinq mois, à raison de 20 heures par semaine. S'adresser dès maintenant en mairie.

## A.L.J.E.C.

A l'A.L.J.E.C., on prépare le 8<sup>e</sup> salon d'arts qui se tiendra du 8 au 11 mai prochain. Cette année encore, de nombreux artistes viendront accrocher leurs œuvres aux cimaises du foyer Gaston-Magat. La Saint-Jean, elle, sera fêtée le 14 juin, avec les attractions habituelles et le grand feu traditionnel.

Du côté des anciens, les réunions du vendredi sont toujours aussi chaleureuses : belote, rami, scrabble, tricot... et bavardage. Personne ne trouve le temps long et les rires fusent souvent. La peinture sur soie du mardi après-midi va reprendre, et la chorale répète toujours, le mardi après-midi également, sous la direction de Madeleine Champeau. Les prochaines sorties sont prévues au parc d'attraction de Cloyes, près de Chartres, et, vers la fin mai, la visite de l'Assemblée nationale; puis en automne, l'île de Ré, le Portugal, etc. Nous en reparlerons.

## LA CHESNAIE

Calendrier du 2<sup>e</sup> trimestre 1986 :

- car pour Carrefour, départ à 13 h 30 du Foyer-Résidence, les lundi 5/5, 2/6;
- anniversaires, à 15 h 30 : les mercredis 30/4, 28/5, 25/6;
- causeries J.-Raillard, à 15 h : le 22/4, Mme Rachel; le 20/5, les trois Brohans; le 24/6, Mme du Châtelet;
- spectacle, à 15 h 30 : le samedi 31/5, Violette Fournier;
- chorale de Vaux, à 20 h : le mercredi 16/4;
- soirée rétro, le vendredi 25/4 à 20 h 30 : 1926;
- repas A.R.P.A.C., à 19 h : le vendredi 16/5, Savoie-Dauphiné;
- exposition de peinture, du 16 au 26/5 : Germaine Defays (vernissage vendredi 16/5 à 18 h 30);
- sorties, les jeudis 24/4 à 13 h 30 : château de By; 22/5 à 13 h : Beau-

bourg; 19/6 à 13 h : musée du Vin à Paris.

## F.N.A.C.A.

Suivant une tradition bien établie depuis plusieurs années, la galette des rois et le loto ont obtenu encore cette année un grand succès. Une centaine de personnes se pressaient dès 15 heures pour déguster cette galette arrosée par de bonnes bouteilles. Puis deux parties de loto furent jouées, les deux téléviseurs et autres lots firent de nombreux heureux. Le rendez-vous est pris pour l'année prochaine, mais en attendant, le comité et le bureau des Anciens combattants préparent activement le voyage annuel qui aura lieu le dimanche 22 juin vers Rouen et Honfleur. Bientôt dans la presse, nous vous donnerons d'autres détails, dont le prix de cette excursion.

## NOUVELLES PAROISSIALES

Dates à retenir : dimanche 11 mai, à 11 h, 1<sup>re</sup> communion privée; dimanche 25 mai, à 10 h 30 à Chartrettes, confirmation; dimanche 1<sup>er</sup> juin, à 10 h 15, profession de foi; mercredi 4 juin, promenade des catéchismes.

La Fête-Dieu sera célébrée le dimanche 8 juin, chez les sœurs dominicaines, pour les paroisses de Livry, Chartrettes, Vaux-le-Pénil, Bois-le-Roi-Brolles. Les communiantes de toutes ces paroisses y participeront en aube, avec procession dans le parc l'après-midi.

Le dimanche 7 septembre, à 10 h 30, célébration en l'honneur de Saint Vincent, comme autrefois au 1<sup>er</sup> dimanche de septembre (voir notice sur saint Vincent). Avant la messe, procession des reliques depuis l'ancienne croix du cimetière jusqu'à l'église. Bénédiction et distribution de pain béni.

Nous arrivons à la 3<sup>e</sup> et dernière partie de l'histoire des reliques de saint Vincent déposées en l'église de Livry. Rappelons que ce texte date de 1910 :

### QUEL EST CE SAINT VINCENT ?

Il est certain que nous ne sommes pas en présence du corps de saint Vincent, martyr à Valence (Espagne), que les vigneronns considèrent comme leur patron. Car de multiples documents historiques établissent que les restes de ce saint furent partagés entre les villes de Metz, de Castres et de Besançon. La célèbre abbaye de Saint-Germain des Prés possédait un bras de ce saint, l'église du Mans la tête. A Vitry-

le-François il se trouve encore un avant-bras de saint Vincent d'Espagne. Il n'est pas fait mention de Livry-sur-Seine dans ces diverses attributions.

Il m'a été possible d'identifier d'une manière à peu près certaine les reliques que nous gardons à Livry, en prenant pour guide le célèbre professeur Marucchi de Rome. Nous savons par le martyrologue romain, qu'au second siècle, quatre chrétiens Eusèbe, Vincent, Pontien et Pérégrin, subirent le martyre, sous l'empereur Commode; ils endurèrent successivement les tourments du chevalet, des entraves, de la bastonnade; ensuite comme ils continuaient à louer Jésus-Christ avec une fidélité inviolable on les battit avec des fouets de plomb, jusqu'à ce qu'ils rendissent l'âme. Leur fête est célébrée le 25 août.

Ce Pontien était un riche chrétien qui possédait un cimetière particulier dans le quartier du Transtévère. Il y fut inhumé, selon la coutume romaine, et dans le même cimetière souterrain furent déposés ses compagnons de martyre et avec eux en 257 deux martyrs célèbres, Abdon et Sennen. Les corps de ces saints furent ensevelis avec celui de saint Vincent dans un même sarcophage où leurs noms sont encore lisibles. Une peinture représente le Christ couronnant les saints martyrs.

Or, nous lisons, dans le certificat authentique donné à l'abbé Chanut par l'évêque de Porphyre, que le corps de saint Vincent fut extrait du cimetière de Pontien. Nous pouvons donc en conclure que le saint martyr vénéré à Livry vécut et souffrit à Rome entre les années 200 et 250 de notre ère.

### CULTE ACTUEL DE SAINT VINCENT A LIVRY

Il est bien déchu. Seules quelques personnes de Livry savent l'importance des ossements conservés dans leur église. Ces quelques notes ont pour but de leur apprendre et de renouveler la dévotion envers le saint patron.

Cependant la fête patronale de septembre est encore célébrée par beaucoup avec solennité. L'église est remplie ce jour-là par une assistance nombreuse.

Puisse saint Vincent bénir cette petite paroisse et y rallumer la foi !

P. Palin