

Nous voici donc en l'an 2000, après une fin d'année 1999 pour le moins « agitée ».

L'homme, au cours du siècle écoulé, a fait des progrès considérables dans de multiples domaines - y compris hélas dans les diverses façons de se faire la guerre et de s'auto-détruire.

Il reste cependant, face aux éléments déchaînés, désarmé et impuissant. La nature, que nous nous efforçons pourtant de domestiquer et de plier à notre volonté, nous rappelle de temps à autre qu'elle reste la plus forte.

Notre commune, outre les dégâts occasionnés aux habitations, conservera de ces intempéries des coupes claires dans ses parties boisées et le paysage en demeurera changé pour longtemps. Mais ces moments difficiles ont montré aussi que la solidarité demeure une valeur très vivante et actuelle, nous permettant de vérifier dans les faits que générosité, aide, partage, volonté et efforts n'étaient pas de vains mots, et je garde de cette période « mouvementée » ce côté positif des comportements.

Il nous faudra quelques mois pour nettoyer nos bois et plusieurs dizaines d'années pour les renouveler. Alors bon courage à tous et merci à tous ceux qui ont aidé, aident et aideront encore.

*Le Maire,
Michel Blanchouin*

La (dernière) tempête du siècle



Dur lendemain de fête le dimanche 26 décembre pour les Livryens après la tempête qui a sévi au petit matin. C'est un spectacle de désolation qui s'offre aux yeux de tous : branches et antennes pendantes, cheminées emportées, tuiles envolées, panneau publicitaire tombé sur une voiture, fils téléphoniques se balançant dans le vent, etc. Le chemin de la Garenne est coupé en de multiples endroits, la route de Chartrettes et la voie de chemin de fer obstruées par des arbres couchés, le toit de l'église laisse apparaître sa charpente ; quant au bois de la Garenne, il présente par endroits l'aspect d'un grand cimetière : robiniers, charmes ou chênes,



Le 26 décembre, le bois et le chemin de la Garenne ont triste allure. Premier travail, dégager la route.

dont certains d'âge respectable, tous sont couchés côte à côte, déracinés ou cassés par la violence du vent (on a mesuré des pointes de 150 km/heure).

Les services techniques étaient sur le pied de guerre pour parer au plus pressé, les pompiers ne répondaient plus, submergés par le nombre d'appels, et la solidarité entre voisins s'organisait pour bâcher un toit ou couper un arbre abattu sur une voiture. Dès le dimanche en début d'après-midi, quelques élus, des employés communaux et une dizaine de bénévoles, armés de tronçonneuses et à grand renfort d'huile de coude, débitaient et repoussaient sur le bas-côté les nombreux troncs qui obstruaient le chemin de la Garenne, qui restera cependant fermé à la circulation quelques jours, trop d'arbres restant en équilibre précaire.

C'est la plus grosse tempête des cinquante dernières années, et pourtant celle du 3 février 1990 n'était pas mal non plus. Il faudra des semaines pour en effacer les traces et le paysage n'aura plus tout à fait la même physionomie. Au

Rue des Juifs, un panneau publicitaire est tombé sur une voiture, rue des Chanois, c'est un arbre, comme sur le CD 39 ou la voie de chemin de fer. Il manque des tuiles sur le toit de l'église et de la salle paroissiale, comme sur de nombreuses maisons.



Clos Notre-Dame, privé de courant par la chute d'un arbre pendant plusieurs jours et alimenté provisoirement par un énorme groupe électrogène, c'est plus de 150 gros arbres qui se sont abattus dans le parc.

Le mardi avec Livry Environnement, le samedi avec le Comité d'Animation, les bénévoles s'emploient à remettre un peu d'ordre dans le parc Vivot : il y a de quoi faire !





La partie communale des bois, en priorité le bois de la Garenne, va être nettoyée par des bénévoles sous l'égide du Comité d'Animation et de Livry Environnement, et les chasseurs ont fourni de gros efforts pour dégager les allées dans le bois des Uselles, qui restent cependant interdites à la promenade. Quant aux branches tombées chez les particuliers, elles sont collectées et rassemblées pour être évacuées en déchetterie. Petit à petit tout rentre dans l'ordre. ■



DU CÔTÉ DES ÉCOLES

• Pré-inscription à l'école maternelle (obligatoire)

- vendredi 24 mars de 16 h 30 à 19 heures

Sont concernés les enfants nés en 1997 et au 1^{er} trimestre 1998, ainsi que les enfants nés en 1995-1996 arrivant sur la commune. Pour tous, vous munir d'un justificatif de domicile et du livret de famille.

• Inscription à l'école maternelle

- vendredi 21 avril de 16 h 30 à 18 heures

- samedi 29 avril de 9 h 30 à midi à la maternelle

Vous munir du livret de famille, du certificat de pré-inscription (délivré par la mairie), du carnet de santé, d'un certificat d'aptitude à la vie scolaire (délivré par le médecin traitant) et le cas échéant du certificat de radiation et du livret scolaire de l'établissement fréquenté actuellement. ►



Fin décembre, traditionnelle remise de cadeaux pour le personnel communal, à travers son comité des œuvres sociales. Petits et grands, personne n'a été oublié. Le maire et quelques élus participaient à ce moment sympathique qui s'est poursuivi le verre à la main autour de quelques petits fours.

• Inscription à l'école élémentaire

- vendredi 19 mai de 17 h à 18 h 30

- samedi 20 mai de 12 h à 13 h à l'école élémentaire

Sont concernés les enfants entrant au C.P. et les enfants nouvellement arrivés sur la commune, quelle que soit la classe. Pour tous, vous munir du livret de famille et du carnet de santé. Pour les nouveaux arrivants, ne pas oublier le livret scolaire et le certificat de radiation de l'école fréquentée actuellement.

Au restaurant scolaire

Le nouveau fournisseur de repas du restaurant scolaire a décidé de fêter les anniversaires des enfants une fois par trimestre. Sympathique initiative qui réjouit tous les petits convives. En outre, en cette période de guerre contre la "malbouffe", une animation autour de la pomme est prévue pour la fin février, avec dégustation de plusieurs variétés de pommes et de pommes au four avec coulis de fruits rouges.

Cette formation au goût est vraiment la bienvenue.



Enfants de la maternelle (ci-dessus) et du primaire (ci-dessous) sont prêts à souffler les bougies et à dévorer le gâteau.



Un rayon de soleil dans la grisaille

Au courrier reçu en mairie en ce début d'année, un petit mot de l'île de la Réunion, envoyé par Serge Céleste, notre ancien facteur qui depuis 1994 a déserté le ciel bas de la Seine-et-Marne pour les vastes horizons de l'océan Indien.

«Bien que la distance soit importante, dit-il, une partie de moi-même est restée dans ce petit village si accueillant. Transmettez mes meilleurs vœux pour cette nouvelle année 2000 à tous les Livryens par l'intermédiaire de Livry-Info.»

Voilà qui est fait. En retour, nous lui ferons parvenir ce bulletin avec l'assurance que nous avons gardé le meilleur souvenir de son sourire et de sa gentillesse.

L'avenir de la poste de Livry : exigeons le maintien du service public

La direction de la Poste nous a aimablement fait savoir que - nouveaux critères de rentabilité faisant loi - il lui semblait impératif de réduire les horaires actuels d'ouverture de l'agence postale de Livry, la fréquentation, d'après une étude dont nous contestons formellement les résultats, ne les justifiant pas. Et de nous proposer le passage desdits horaires de 27 à 12 heures par semaine, avec un créneau horaire peu satisfaisant (13 h-15 h 15) !

Il est clair que la Poste ne trouve plus rentable de vendre des timbres et de délivrer des lettres recommandées et des paquets et préfère se replier sur les activités financières, beaucoup plus lucratives, et que l'objectif est, à terme, de fermer l'agence postale de Livry dont - il faut le souligner - la commune supporte pourtant les frais d'éclairage, de chauffage, d'entretien, et ... la rémunération partielle du personnel.

Une négociation est en cours pour maintenir la situation actuelle ou, à défaut, obtenir le meilleur compromis possible. Nous vous tiendrons régulièrement informés sur ce sujet sensible. ■



M. Moalick, directeur du S.I.G.U.A.M., et M. Baron, chargé de mission pour tout ce qui concerne la collecte sélective, sont venus le 10 décembre donner les dernières explications et précisions avant le démarrage de la collecte sélective. Peu de participants hélas à cette réunion où toute la population était conviée.

La collecte sélective, c'est parti

La collecte sélective des ordures ménagères a commencé ; une période de rodage va être bien sûr nécessaire pour que chacun s'habitue et acquière les nouveaux réflexes.

Il n'est sans doute pas inutile de rappeler le nouveau calendrier des différents ramassages :

| | JOURS DE COLLECTE |
|---|--|
| ORDURES MÉNAGÈRES (poubelle habituelle) | MARDI VENDREDI |
| EMBALLAGES (bac à couvercle jaune) | SAMEDI |
| DÉCHETS VERTS (bac à couvercle marron) | MERCREDI (du 1 ^{er} mars au 1 ^{er} décembre) |
| ENCOMBRANTS (devant votre domicile) | LE 3^e JEUDI de chaque mois |

La collecte des déchets verts commencera à partir du premier mercredi du mois de mars et jusqu'au dernier mercredi du mois de novembre.

C.L.S.H. (Centre aéré)

Votre enfant ne fréquente pas encore le C.L.S.H. de Vaux-le-Pénil et vous avez besoin de l'inscrire pour les vacances de Pâques ou d'été ?

Pensez à faire parvenir par courrier votre demande en mairie de Livry ; celle-ci est obligatoire avant l'inscription en mairie de Vaux, pour laquelle une attestation vous sera remise.

Précision : comme cela a bien été souligné lors de la réunion publique du 10 décembre dernier, le jour du ramassage des emballages (bacs à couvercle jaune), les éboueurs ne prendront pas en même temps vos ordures ménagères habituelles si vous avez oublié de les sortir la veille. De même, un bac où seront mélangés ordures ménagères et emballages sera laissé sur le trottoir. C'est à chacun de respecter les simples consignes de bon sens qui permettront de donner à cette collecte sélective son efficacité maximum.

D'autre part, les bacs à papier et les nouveaux bacs pour le verre vont être installés très prochainement près de la gare et place Mouton, aux emplacements habituels. Un troisième site est en cours d'aménagement à la sortie des Aulnettes, côté Vaux-le-Pénil.

Quant aux encombrants, qui sont désormais collectés au porte à porte le 3^e jeudi de chaque mois, voici les dates de passage jusqu'à la fin de l'année : 23/3, 20/4, 18/5, 22/6, 20/7, 24/8, 21/9, 19/10, 23/11 et 21/12.

Reste enfin le camion Kangourou, qui recueille tous les produits toxiques, corrosifs, inflammables, nocifs ou autres : il stationne sur la place de 16 h à 18 h 30 les 9/3, 13/4, 11/5, 29/6, 13/7, 14/9, 12/10, 9/11 et 14/12.

Que de contraintes ! ne manqueront pas de soupirer certains. La préservation de l'environnement est à ce prix, on ne peut s'y soustraire. Et on ne va pas regretter l'époque où on jetait son huile de vidange à l'égout, où on trouvait dans les fossés plus de batteries usagées et de pots de peinture que de violettes et où, au détour d'un sentier, on trouvait dans le bois vieux frigos et téléviseurs hors d'usage. Ecologie - civisme, même combat ! C'est pour nos enfants et petits-enfants que nous travaillons en préservant l'environnement, pensons-y.

DÉCLARATION EN MAIRIE

DES CHIENS DE 1^{re} ET 2^e CATÉGORIE

Depuis le 6 janvier 2000, les chiens de 1^{re} catégorie, dits "chiens d'attaque", et ceux de 2^e catégorie, dits "chiens de garde et de défense", doivent être déclarés en mairie.

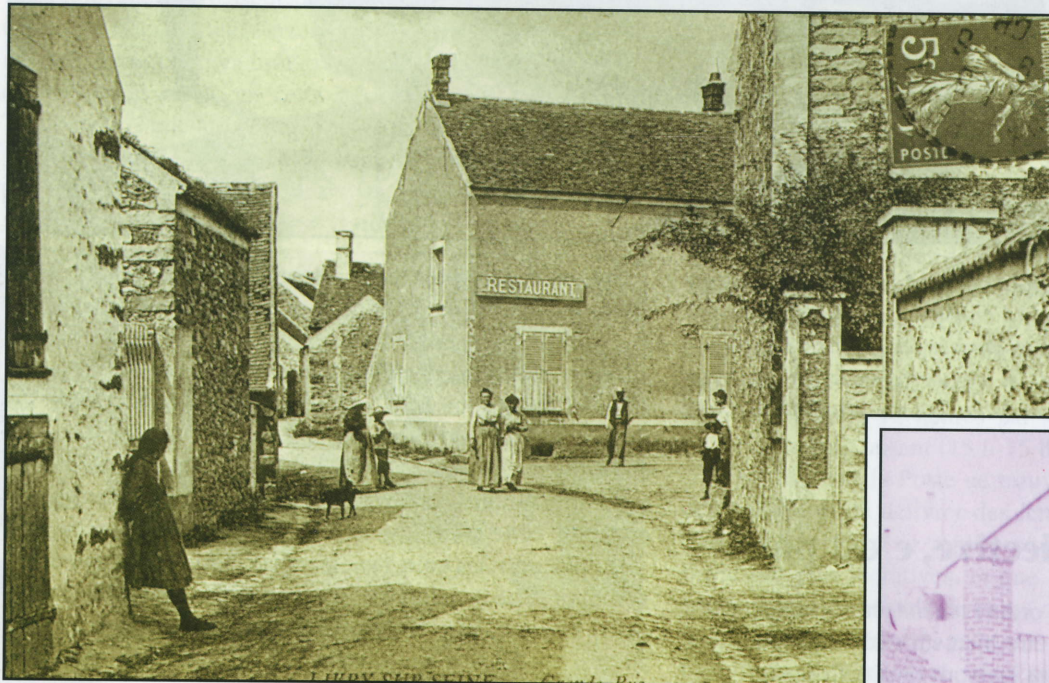
En outre, les chiens de 1^{re} catégorie doivent obligatoirement être stérilisés et ne peuvent être promenés sans muselière.

Avis aux propriétaires...

Livry 1900-2000

En ce début 2000, pourquoi ne pas faire fonctionner, à l'intention des Livryens de fraîche date - et des autres - la machine à remonter le temps ?

Grâce à ces cartes postales et à ces photos qui toutes remontent à avant la Première Guerre mondiale, voyons un peu comment se présentait notre village il y a cent ans :



En 1900, Livry compte environ 210 habitants répartis en une cinquantaine de foyers. Une pétition rassemblant 57 signatures est adressée au conseil municipal pour réclamer l'éclairage du pays «les nuits sans lune». On achète donc quelques lampes à pétrole.

En 1900, les pompiers de la commune manœuvrent sur la place du village, devant la mairie qui est alors une maison particulière, et défilent en tête de chaque manifestation locale

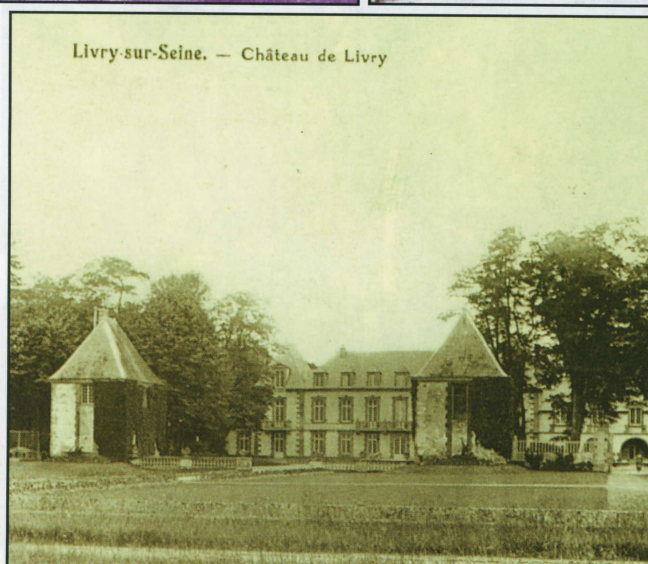
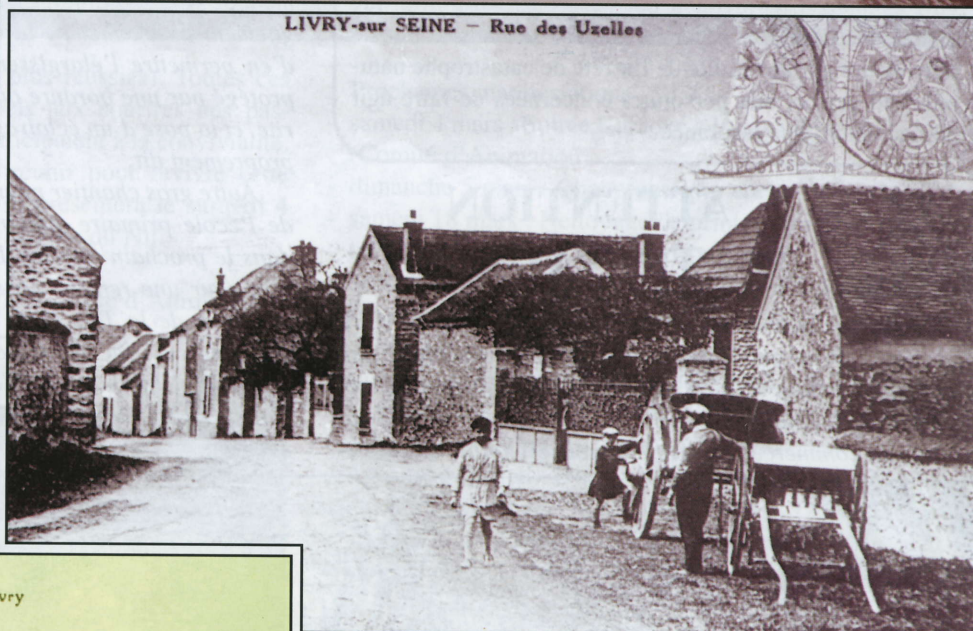
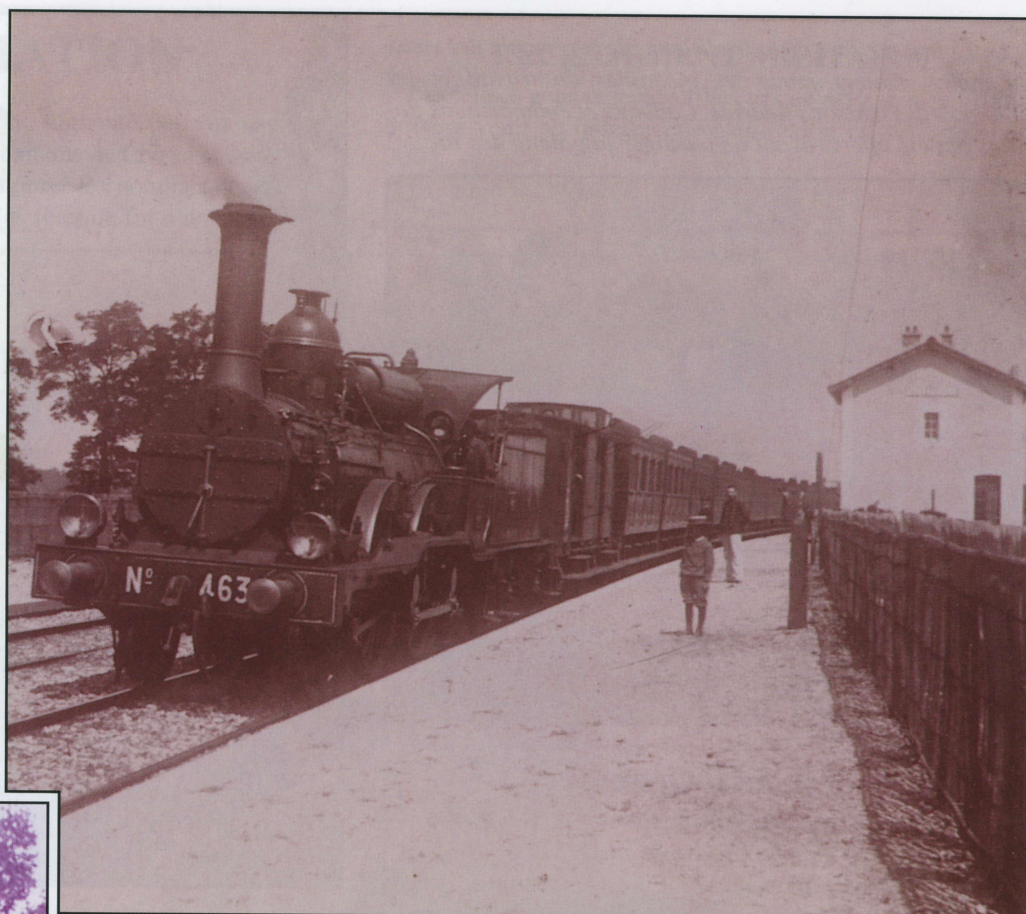


En 1900, la vigne qui couvrait la plus grande partie du coteau a été arrachée, suite au phylloxéra. Les Livryens cultivent la terre, les femmes s'occupent du potager et de la basse-cour et attellent l'âne ou le cheval pour aller vendre légumes et volailles au marché de Melun. Les hommes portent les fromages chez les revendeurs et le blé aux minotiers de Melun, Corbeil ou Paris. Les hommes les plus jeunes vont chaque jour à pied travailler dans les grandes fermes de Vert-Saint-Denis ou Pouilly-le-Fort : on manie la faux du petit jour à la nuit tombante ; l'hiver on coupe le bois et on extrait la pierre. Mais la mécanisation de l'agriculture va

bientôt changer tout cela et déclencher une vague d'exode des jeunes vers la ville, leurs bras devenant inutiles. Arrivée en 1910 à la ferme Marchand, la première moissonneuse-lieuse coupe dès l'année suivante à elle seule les trois quarts des moissons de tout Livry.

En 1900, le passage pétaradant d'une automobile est sans doute un événement assez rare pour attirer sur le seuil des maisons toute la population. Le châtelain en possède sûrement une... et encore. Casquette et grosses lunettes sur la tête, pelisse bien chaude pour affronter le froid, l'automédon impressionne.

En 1900, le train passe déjà à Livry depuis quatre ans. La société P.L.M. a commencé à acheter les terrains pour construire la voie en 1893. Ce fut le déclin des fours à pain que l'on trouvait presque dans chaque maison. Un boulanger venait vendre du pain aux ouvriers travaillant à la voie et on prit l'habitude de s'y fournir aussi : les fours s'éteignirent un à un. Un aller et retour Livry-Melun coûte 1 franc en 1^{re} classe, 0,75 franc en 2^e classe et 0,45 en 3^e classe. Sur le quai, l'enfant au canotier rêve à de grands voyages et le militaire à sa prochaine permission.



En 1900, les rues ne sont que des chemins empierrés, on y croise voitures à cheval et vaches revenant du pré. Le village compte alors environ 75 vaches dont le lait est transformé en brie de Melun, ce qui demande beaucoup de travail, y compris la fabrication des paillons le soir à la veillée.

En 1900, le château est habité par le duc de Trévisse, petits-fils du maréchal Mortier. Il fait partie du conseil municipal et ne dédaigne pas le travail manuel. La duchesse, plus mondaine, préfère Paris.

Aujourd'hui en 2000, tous les témoins ou presque de cette époque ont disparu. Nous restent ces quelques photos jaunies, des récits divers, les souvenirs de famille. Qu'écriront-ils sur nous, les Livryens de 2100 ?

Ph. B.

Le 15 janvier, lors de la traditionnelle cérémonie des vœux du maire, étaient remis les médailles du travail et les diplômes des maisons fleuries. Cadeaux et compositions florales ont été offerts avant de partager la galette des rois.



Dégâts sécheresse

Vous constatez l'apparition de fissures dans votre habitation (tassement de la couche de marne dû à la sécheresse de ces dernières années) : il est impératif de vous faire connaître rapidement par écrit en mairie afin que celle-ci dépose un dossier en préfecture dans le but de faire prolonger la validité de l'arrêté de catastrophe naturelle qui permet aux personnes concernées de faire agir efficacement leur assurance.



ATTENTION TRAVAUX

Décembre a vu s'achever la première tranche de la voirie de la place. Programme des travaux 2000 : deuxième et dernière tranche pour tout ce qui concerne la place, réfection du second château d'eau, réalisation du bâtiment devant abriter un commerce le long de la voie piétonne, aménage-



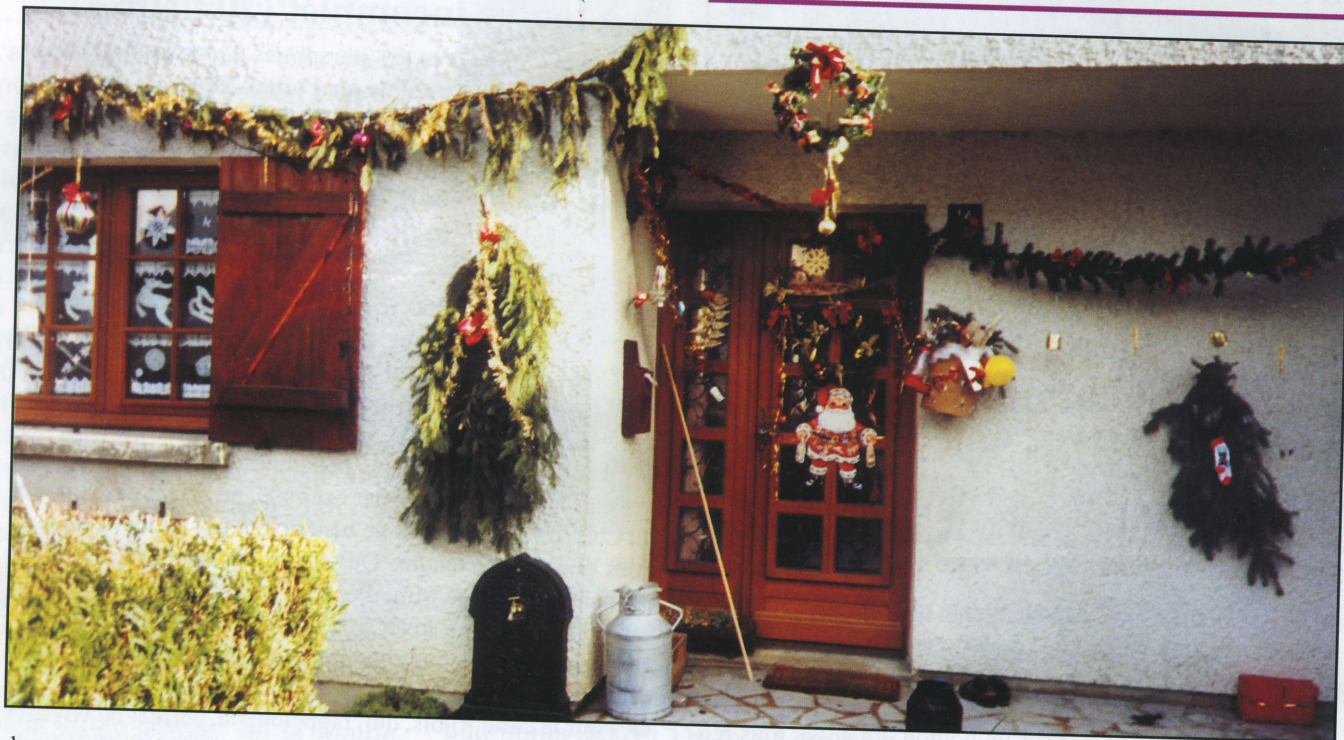
ment de celle-ci. Enfin, l'enquête publique concernant l'alignement du chemin de la Garenne vient de s'achever afin d'en permettre l'élargissement, la création d'un bas-côté protégé par une bordure où les promeneurs seront en sécurité, et la pose d'un éclairage, le tout sans rogner sur le bois proprement dit.

Autre gros chantier pour l'année 2000, l'agrandissement de l'école primaire dont nous vous présenterons un plan dans le prochain numéro. Les travaux doivent démarrer en juin pour une rentrée dans les nouveaux locaux après les vacances de la Toussaint. Toujours à l'école primaire, les pelouses - ou du moins ce qu'il en reste - sont interdites depuis le début janvier. Elles vont être réensemencées et ne seront accessibles que lorsque la nouvelle herbe sera bien établie. ■



ANIMATION

Le feu de bois-feu de joie, alimenté par vos sapins de Noël, réchauffait ceux des habitants de Livry venus seuls, en famille ou avec des amis entourer les nominés du concours des maisons décorées pour les fêtes de fin d'année (voir ci-



dessous une des réalisations les plus réussies). Toutes ces décorations étaient autant d'appels aux sourires des passants. Chocolat et vins chauds participaient à la convivialité.

La prochaine occasion de se réunir pour revivre cette ambiance simple et chaleureuse se présentera le **samedi 4 mars**, pour la **Soirée Karaoké** à la Villa du Nil.

Alors à bientôt.

Le Comité d'Animation



Location de salles

- pour l'A.L.J.E.C. (250 personnes), Madame Jean, 01 60 68 71 05 ;
- pour la cave de la Villa du Nil (50 à 80 personnes), Ph. Bailly, 01 60 68 75 75 ;
- pour la Sablonnière (170 personnes), Charly Traiteur, 01 60 68 63 26.

RECENSEMENT MILITAIRE

Les jeunes gens et jeunes filles nés en avril-mai-juin 1984 doivent venir se faire recenser en mairie en avril-mai-juin 2000.

Se munir du livret de famille.

Prochaines manifestations :

- samedi 4 mars : Soirée Karaoké à la cave de la Villa du Nil (Comité d'Animation)
- dimanche 5 mars : Choucroute des anciens (A.L.J.E.C.)
- samedi 18 mars : Nettoyage de printemps et initiation à la taille et à la greffe (Livry Environnement)
- samedi 25 mars : Carnaval (A.L.J.E.C.-F.C.P.E.)
- samedi 13 et dimanche 14 mai : Tournoi de foot (Comité d'Animation)
- samedi 13 mai : Soirée Guinguette (A.L.J.E.C.)
- samedi 20 mai : Don Quichotte, théâtre à la cave de la Villa du Nil (Comité d'Animation)
- dimanche 28 mai : Dimanche des peintres (D.A.M.)
- jeudi 1^{er} - dimanche 4 juin : Salon d'Arts (A.L.J.E.C.)
- samedi 3 juin : Méchoui (Comité d'Animation)
- samedi 17 et dimanche 18 juin : Voyage à Vichy (F.N.A.C.A.)
- samedi 24 juin : Saint-Jean (A.L.J.E.C.)
- vendredi 30 juin et samedi 1^{er} juillet : Chantons sympa (D.A.M.)
- Dimanche 17 septembre : Bric-à-brac (Comité d'Animation).

Pour les jardiniers

L'Association des jardiniers de France (association loi de 1901, siège social BP 559, 59308 Valenciennes Cedex) a le plaisir de vous informer que son délégué local, M. James Lemaigre, 19, rue du Four-à-Chaux, tél. 01 64 09 19 65, se tient à la disposition de tous les amateurs de jardinage pour renseignements et inscriptions.

Le Maître des rêves et des couleurs

L'enthousiasme suscité par le spectacle «Le Maître des rêves et des couleurs» en juin dernier encourage l'équipe à tenter de le redonner les **23, 24 et 25 juin 2000**. Mais rien ne sera possible sans une adhésion massive des bénévoles et du public.

C'est pourquoi est lancée cette grande souscription pour recueillir des fonds et mesurer l'ampleur de l'engouement. En souscrivant aujourd'hui, vous devenez spectateur privilégié au **tarif préférentiel de 50 F** (prix normal 80 F).

Il suffit d'envoyer votre chèque à l'ordre de l'association Les Aventuriers du rêve, la ferme des jeux, rue Ambroise-Pro, 77000 Vaux-le-Pénil, en précisant bien la date qui vous intéresse et sans oublier votre nom et votre adresse. Dans l'hypothèse où le spectacle ne pourrait avoir lieu, les sommes versées seront intégralement remboursées.

AFFAIRES SOCIALES

Téléphone C.C.A.S. : 01 60 59 04 00

Informations sociales en vrac :

● La téléalarme, un système simple qui rend de nombreux services : relié à un central, il alerte automatiquement gendarmerie, pompiers, Samu et permet de faire face à toute urgence médicale pour une personne seule, en pressant sur une poire ou en appuyant sur un bouton. Là aussi, tous renseignements au C.C.A.S.

Moment toujours apprécié de nos aînés, le repas du C.C.A.S. où, chaque année, ils se retrouvent autour d'une bonne table avec les élus et les membres du C.C.A.S. Bonne chère, ambiance conviviale, le plaisir se lit sur les visages... Cette année, le conseiller général J.-C. Agisson et son épouse étaient parmi les convives ; quant au député J.-C. Mignon, il avait tenu à faire une apparition au moment de l'apéritif.



Le Centre Communal d'Action Sociale de Livry-sur-Seine

RECHERCHE

DEUX AIDES À DOMICILE à temps incomplet (20 heures)

- expérience auprès des personnes âgées souhaitable
- disponible au 1^{er} mai 2000

- disposant d'un moyen de transport

Les candidatures sont à adresser à l'attention de Monsieur le président du C.C.A.S. Mairie de Livry-sur-Seine

● Une somme de 150 F est allouée aux jeunes effectuant leur service national **sur présentation de leur titre d'incorporation. Se munir d'un R.I.B.**

● Besoin que l'on vous porte vos repas à domicile ? Faites appel à PapyLunch, au 01 64 14 42 04.

● Il se peut que quelques personnes âgées, nouvellement arrivées sur la commune par exemple, ne soient pas connues du C.C.A.S. et de ce fait ne bénéficient pas de tout ce à quoi elles peuvent prétendre. Qu'elles n'hésitent pas à se faire connaître auprès de Mme Pezzot.

● Comme chaque hiver, une allocation chauffage va être attribuée aux personnes non imposables ne dépassant pas un certain plafond de ressources. Renseignez-vous au C.C.A.S.

● Pour la carte Rubis, qui, rappelons-le, permet de voyager gratuitement sur le réseau A.P.T.R. de l'Île-de-France, le D.A.M. a décidé de prendre à sa charge la participation de 100 F qui était demandée depuis peu aux usagers. La demande d'attribution de la carte rubis et de la carte Améthyste - qui elle permet d'obtenir la semi-gratuité sur les lignes S.N.C.F. de la banlieue parisienne, de la R.A.T.P. du R.E.R. et même sur le funiculaire de Montmartre - se fait auprès du C.C.A.S.

Quelques téléphones à retenir :

● L'étape, écoute téléphonique pour les parents et les enfants, anonyme, tous les jours de 17 à 22 heures sauf le dimanche : 01 64 39 29 29.

● Allô Enfance maltraitée : 01 05 05 41 41

● S.O.S. Femmes battues : 01 60 09 27 99

● Violences conjugales : 01 45 84 51 51.

● Association AIDES (Sida) : 01 64 39 25 93.

● Dépistage anonyme : 01 64 14 25 13, centre médico-social, 6, rue Bontemps à Melun.

ETAT CIVIL

Décès :

| | |
|------------------------------------|---------------|
| LE DU Jeanne-Marie | le 07/10/1999 |
| BENSIMON Reine, veuve BIANCO | le 10/10/1999 |
| FONTAINE Raymond | le 07/11/1999 |
| HONEGGER Alain | le 03/12/1999 |
| Sœur LEDOUX Jeanine Marie | le 18/12/1999 |
| HILAIRE Marie, veuve CHARLOT | le 28/12/1999 |
| Sœur DREVON-GAILLOT Marguerite | le 31/12/1999 |
| Sœur FEUILLET Renée | le 06/01/2000 |
| GAUDIN Yvonne, veuve RATIER | le 09/01/2000 |
| BANNERY Magdeleine, veuve LELIEVRE | le 15/01/2000 |
| DUPRE Madeleine, veuve BRESSY | le 20/01/2000 |

Le bloc-notes...

LES PETITS MINOTS

L'association l'Eveil des petits minots fonctionne à raison de 3 ateliers par mois. Nous accueillons entre autres les assistantes maternelles agréées avec les enfants qu'elles ont en garde, les papas et mamans en congé parental et les mamies avec leurs petits-enfants.

Si nos moyens financiers le permettent, nous espérons ouvrir en 2000 un 4^e atelier. Le produit de la vente, lors du bric-à-brac de septembre dernier, des objets confectionnés en partie par les assistantes maternelles nous aidera dans cet objectif.



Enfants et assistantes maternelles apprécient beaucoup de se retrouver pour travailler ensemble.

NOUVELLES PAROISSIALES

La tempête n'a épargné ni notre église ni la salle paroissiale ; mais grâce à l'intervention de la Mairie, les tuiles envolées ont été rapidement remplacées et la vie paroissiale n'a pas été perturbée.

Voici quelques chiffres :

| Années | 1997 | 1998 | 1999 |
|----------|------|------|------|
| Mariages | 9 | 11 | 7 |
| Baptêmes | 9 | 13 | 8 |

Espérons une croissance pour l'année 2000 ! Mais attention, pensez-y à l'avance. Aujourd'hui le nombre de prêtres subit une diminution accélérée en même temps que la moyenne d'âge de ces derniers s'accroît. Afin d'éviter de mauvaises surprises lors de l'organisation de mariages et baptêmes, il est très important de s'assurer de la disponibilité d'un prêtre AVANT de fixer les dates en famille, tout particulièrement pour la période de mai à octobre.

Tél. Livry : 01 64 09 02 11
Melun : 01 64 52 26 52

A.L.J.E.C.

Au passage de l'an 2000, l'A.L.J.E.C. a fêté ses 31 ans. En 1969, l'A.L.J.E.C. dépose ses statuts (loi de 1901) et démarre grâce à l'aide de la commune pour l'attribution d'un terrain de 4 000 m² et surtout grâce à l'espoir et la volonté qui

caractérisent ses fondateurs.

Aujourd'hui l'A.L.J.E.C. c'est 2 bâtiments (250 et 110 m²), 1 court de tennis, 350 membres actifs, 35 heures d'activités diverses par semaine, 5 professeurs salariés, 4 soirées récréatives (bavaroise, espagnole, guinguette, Saint-Jean), 1 carnaval, 1 salon d'arts, des expositions à thème. Mais sa force vive reste la même : le bénévolat. Il y a toujours à Livry des gens qui s'intéressent à la vie de l'A.L.J.E.C., selon leurs affinités, leurs capacités, leurs disponibilités.

L'A.L.J.E.C. a prouvé au fil des ans sa capacité à intégrer les nouveaux Livryens, grâce à la convivialité qui règne dans ses activités. Afin de perpétuer dans ces conditions l'héritage du passé, l'A.L.J.E.C. a besoin de se renouveler. Si vous êtes sensible à ce que l'association apporte au village, prenez contact à la permanence du secrétariat chaque lundi de 18 h 30 à 20 h 00.

Dates à retenir : choucroute des anciens, dimanche 5 mars (inscriptions au 01 60 68 27 34 avant le 25/2); le 15 mars, sortie du Club des anciens à Paris (visite de la Maison de la Radio, repas, cabaret brésilien : 320 F); le 25 mars, Carnaval sur le thème «de l'an 1000 à l'an 2000» ; le samedi 13 mai, soirée Guinguette.

LA CHESNAIE

Calendrier du trimestre :

- Anniversaires à 15 h 30 : 23/02, 29/03 ;
- "Cozzi", diapositives sur le Mexique à 15 h 30 : 02/03 ;
- Loto à 15 h 30 : 08/03 ;
- Cinéma à 16 h 30 : 14/03 ;
- Exposition de peinture M. Chaillot, vernissage à 18 h 30 : 24/03 ;
- Repas à thème à 19 h 30 : 24/03

U.S.L.S.

L'Union Sportive de Livry-sur-Seine a bien terminé 1999 et bien commencé 2000 avec l'organisation de plusieurs sorties : octobre, Morvan et le GR 13 avec 57 participants ; novembre, randonnée de Combs-la-Ville ; décembre, Paris-Montmartre la nuit le 4 avec 104 participants puis le 8 janvier, Paris Tour Eiffel : 93 marcheurs perdus parmi les 30000 randonneurs ; deux coupes ont récompensé ces derniers déplacements. A ce jour, plus de 80 licenciés nous ont rejoints et nous les invitons aux prochaines sorties prévues au printemps.

La forêt de Fontainebleau étant interdite suite à la tempête, les sorties s'effectuent dans la campagne environnante; rendez-vous tous les jeudis et dimanches matin à 9 heures place de l'Eglise.

Pour tous renseignements,
Tél 01 60 68 21 81 - 01 60 68 01 09

Le bloc-notes...

LIVRY ENVIRONNEMENT

Le 14 novembre dernier, la bourse aux plantes qui s'est tenue à Livry pour la première fois attira de nombreux jardiniers. Certains sont venus proposer aux visiteurs les plantes et arbustes dont ils voulaient se séparer. D'autres sont venus chercher des conseils : de jardinage auprès du stand "Jardins de France", de taille et de greffe auprès du stand des "Croqueurs de pommes". Tous se sont régalés de chauds beignets et du jus de pommes pressé au pressoir municipal. De l'avis de chacun, cette manifestation est à renouveler.

Pour cette année, voici les rendez-vous de notre association :

- tous les mardis à 14 h, jusqu'au printemps, nous nous retrouvons place Mouton pour déblayer les bois communaux des arbres couchés et cassés par la tempête ;
- samedi 18 mars à 14 h apprentissage sur le terrain de la taille et de la



- samedi 18 mars, matinée consacrée au nettoyage du village. Nous souhaitons, sous une forme qui reste à définir, y associer les enfants de l'école primaire;
- samedi 1^{er} avril au matin, entretien

- nationales du patrimoine ;
 - dimanche 22 octobre, bourse aux plantes, outils et livres de jardinage. Nous espérons vous y retrouver nombreux.
- Suite aux événement de la marée



greffe de pommiers et poiriers. S'inscrire en téléphonant, avant le 1^{er} mars, au 01 60 68 40 50 ou 01 64 64 00 57. Cette formation ne pourra avoir lieu que si le nombre d'inscriptions est suffisant ;

du balisage de l'itinéraire de randonnée. Cet entretien ne pourra se faire que si les bois sont autorisés ;

- dimanche 17 septembre après-midi, visite des monuments de Livry, dans le cadre des Journées

F.N.A.C.A. Anciens Combattants

noire et aux conséquences éventuelles pour la consommation de coquillages, le comité a décidé d'annuler la journée fruits de mer prévue le 12 mars 2000. Bien sûr, nous le regrettons et réfléchissons sur l'organisation d'une animation au printemps ou à l'automne.

Mais le grand voyage annuel est bien sûr toujours programmé pour les 17 et 18 juin. Destination : Vichy, ses environs et les monts d'Auvergne, retour par Royat, Châtel-Guyon, Volvic, etc..., voyage avec nos amis de Bois-le-Roi. Il reste bien sûr de la place mais nous vous engageons à vous inscrire au plus tôt, le nombre de participants étant limité.

Pour tous renseignements :
M. Gérard Cheneau, 01 64 09 35 60
M. Michel Métier, 01 60 68 01 09

Composition et impression
Imprimerie M.M. - ☎ 01 64 10 46 46 - Vaux-le-Pénil

Scans Cl.Pestourie.