

**Livry sur seine**

# Livry - info

N° 43

20 MAI 2000

## LE MOT DU MAIRE

Comme chaque année le budget de la commune a été voté fin mars. Il se traduit par une stabilité des taux d'imposition et une hausse sensible de la taxe d'enlèvement des ordures ménagères, consécutive à la mise en place de la collecte sélective et du recyclage, mais le respect de l'environnement est à ce prix.

Dans quelques semaines, dès les procédures administratives légales terminées, commenceront les travaux de voirie de la place (2<sup>e</sup> tranche) et la construction de locaux très attendus : le commerce et l'extension du groupe scolaire de la rue des Chanois par l'adjonction d'une classe maternelle et ses annexes.

Autre gros dossier occupant actuellement vos élus, la transformation du District - en application de la loi dite « Chevènement » - en une autre structure intercommunale : communauté de communes ou communauté d'agglomérations. Les médias locaux se sont déjà fait l'écho des prises de position de certaines communes sans attendre les conclusions de l'étude demandée par le District. En ce qui nous concerne, pas de précipitation ni d'a priori, mais de la réflexion. Cette étude doit nous aider à nous déterminer en connaissance de cause, les enjeux sont trop importants pour être pris à la légère.

*Suite page suivante*



Les honneurs de la « une » et un grand merci pour tous ceux - une quarantaine au total - qui, de janvier à fin avril, sont venus le samedi matin et le mardi après-midi participer au nettoyage des bois ravagés par la tempête.

## FINANCES



### Le budget de l'an 2000

Le budget primitif a été adopté fin mars. Comme chaque année, la préparation de ce budget a été l'occasion de :

- introduire les améliorations souhaitables dans les services proposés aux habitants,
- préciser les objectifs d'investissement à court et moyen terme.

Sur le premier aspect, le budget de **fonctionnement**, par ailleurs analogue à ceux des années précédentes, intègre deux services nouveaux ou améliorés :

- le **Contrat Temps Libre**, nouvelle activité proposée par la Commission Scolaire à l'adresse des jeunes de 12 à 16 ans, devrait commencer à fonctionner cette année.
- la **collecte sélective** des ordures ménagères, en place depuis fin janvier.

Ces deux services font par ailleurs l'objet de commentaires spécifiques.

En **investissement**, 1999 avait vu une accélération des travaux de voirie dans le cadre d'un contrat triennal aidé par le Conseil général à hauteur de 30 % des dépenses (rue des Mardelles, place 1<sup>re</sup> tranche). L'année 2000 ajoutera à la pour-

Pour terminer, un mot sur deux dossiers qui préoccupent les Livryens :

1) Le Parc de Livry. Le projet suit son cours ; les investisseurs, propriétaires du terrain depuis 1991, ont été reçus en mairie en début d'année. Il leur a été fait part des remarques des habitants notées lors de l'exposition du projet l'an passé, de même que leur ont été transmis les avis motivés des services de l'État. Ils en tiendront compte pour affiner leur dossier.

2) L'arrêt des trains semi-directs en gare de Livry. Notre demande est maintenue, ainsi que celle de transformation de la gare de Livry en gare-bis pour désengorger celle de Melun, dans le cadre du Plan de Déplacement Urbain local. Une enquête publique a lieu actuellement sur l'ensemble du P.D.U. de l'Ile-de-France, et notre demande rentre dans ce cadre. La balle est donc actuellement dans le camp de la S.N.C.F. et du Syndicat des Transports Parisiens. Il va sans dire que nous suivons de près cette affaire et que nous vous tiendrons informés de ses développements.

Le Maire,  
Michel Blanchouin

## budget (suite)

suite du contrat triennal de voirie le début de mise en œuvre d'un second contrat rural accompagné par le Conseil général et le Conseil régional à hauteur de 80 % des dépenses.

La réalisation d'investissements lourds sur la voirie ou les bâtiments communaux dans le cadre de tels contrats est sans doute retardée par les délais d'instruction des dossiers par nos partenaires, mais la participation financière importante obtenue allège notablement leur poids dans notre budget. Cela vaut donc la peine d'être patient, d'autant plus que ces subventions ne sont qu'un juste retour de nos impôts.

Les principales réalisations projetées cette année concernent donc :

- la voirie autour de la place (dernière tranche),
- la préparation de l'alignement des propriétés chemin de la Garenne en vue de réaliser la voirie,
- l'extension de l'école de la rue des Chanois pour recevoir la dernière année de maternelle,
- la réalisation d'un bâtiment destiné à un commerce de proximité (épicerie) et la réfection du sentier piétonnier adjacent,
- la préparation des locaux destinés à la petite enfance.

Avec ces objectifs, et en tenant compte d'un résultat 1999 excédentaire de 594 000 F, le budget 2000 s'équilibre en recettes et dépenses à :

**7 426 872 F en fonctionnement**

**6 678 595 F en investissement**

Cet équilibre est obtenu **sans modification des taux d'imposition communaux** qui restent fixés à :

Taxe d'habitation	6,74 %
Taxe sur le foncier bâti	12,50 %
Taxe sur le foncier non bâti	84,84 %
Taxe professionnelle	12,25 %

Cependant, la taxe sur les ordures ménagères (qui figure sur la feuille d'imposition « foncier bâti ») subira une augmentation conséquente (environ 15 %) pour couvrir la mise en œuvre de la collecte sélective.

Ce budget 2000 fait appel à l'emprunt, ce qui est légitime puisque celui-ci couvrira des investissements à long terme. Notre dernier emprunt remonte à 1995 et l'endettement de la commune est et restera très raisonnable. Pour les communes de même importance que Livry, la moyenne de l'endettement par habitant est de 712 F ; après l'emprunt contracté en 2000, il sera à Livry de 401 F par habitant.

En conclusion, sans augmentation des taux d'imposition et avec un endettement limité, le budget voté pour l'an 2000 permettra de faire face aux objectifs fixés : des services améliorés et des investissements destinés à rendre notre village encore plus attrayant.

La Commission des Finances



Depuis début avril, M. Jean-Louis Delondre règne en maître sur le zinc du bar de l'Ermitage, sur la place.

Réaménagement du bar, mise en place d'un espace « tabac » dans la seconde salle, réouverture de la brasserie en septembre, ses projets sont nombreux pour faire de son commerce un lieu convivial. Nous lui souhaitons la bienvenue.

## Après trois mois de collecte sélective des ordures ménagères

Depuis le 17 janvier, les ordures ménagères sont collectées par le S.I.G.U.A.M. sur l'ensemble de l'agglomération melunaise et nous trions ces ordures ménagères avant collecte.

Après quelques balbutiements, quelques retards de mise en place pour les conteneurs d'apport volontaire ou de collecte de déchets verts, nous nous sommes habitués à cette nouvelle forme de ramassage.

Globalement, nous pouvons dire que grâce à la bonne volonté de chacun, cela se passe plutôt bien sur notre commune. La tournée de ramassage dans notre secteur couvre Livry et Vaux-le-Pénil au sud-est de la rue de la Noue. Sur

cette tournée, le tonnage trié (emballages, verre, journaux, déchets verts) est supérieur à celui initialement attendu : en moyenne 2 tonnes d'emballages et 10 tonnes de déchets verts collectés par semaine.

Mais même si ces débuts sont encourageants, bien des choses restent à améliorer :

- nous remplissons rapidement les conteneurs d'apport volontaire (verres, papier) mais ils ne sont pas renouvelés assez rapidement lorsqu'ils sont pleins. Le S.I.G.U.A.M. doit prendre les mesures nécessaires.

- Il nous faut **progresser dans la qualité de notre tri**. Pour nous y aider, un employé municipal, Daniel Bréhaut, a reçu une formation et est chargé de vérifier, d'expliquer :

1) **Vérifier** le contenu des bacs que nous présentons à la collecte pour s'assurer qu'il n'y pas d'erreurs de tri, car certains bacs peuvent être refusés par les collecteurs.

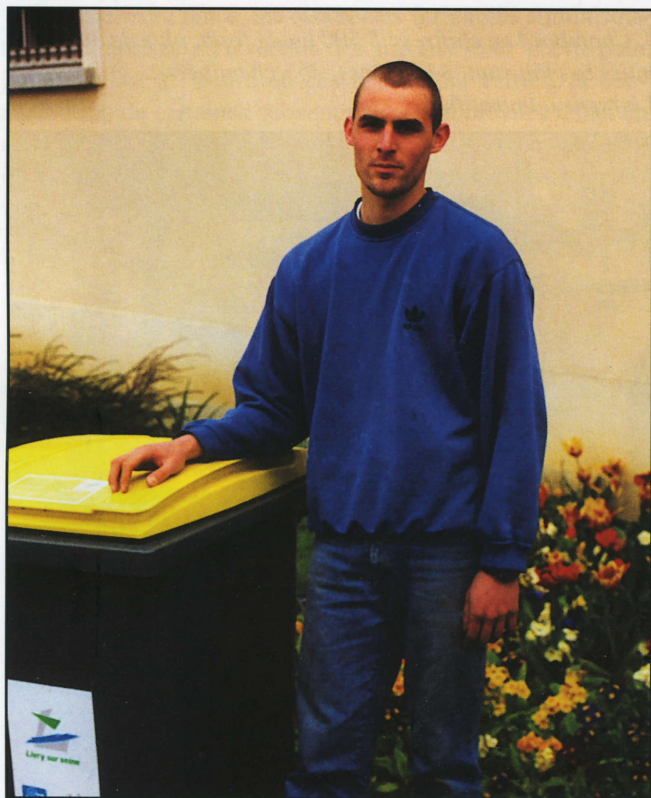
2) **Expliquer** pour que les erreurs soient progressivement corrigées.

Il vérifiera périodiquement le contenu des bacs, jaune et marron principalement, avant le passage de la benne. En cas d'erreurs de tri constatées, il rendra visite aux personnes concernées pour leur fournir les explications complémentaires nécessaires. De cette façon, nous devrions rapidement atteindre une bonne qualité de tri, qualité dont dépend, il faut le rappeler, le niveau des subventions qui seront reversées au S.I.G.U.A.M. N'hésitez donc pas à le questionner lorsque vous le croisez dans la commune ou faites appel à lui à la mairie ou aux services techniques.

En triant le mieux possible, la collecte sélective atteindra son objectif premier, améliorer notre environnement.

#### Quelques points à répéter :

- Bacs marron : n'y mettez pas de déchets verts en sacs plastiques ; ceux-ci ne se transforment pas en compost. Et si vous aviez l'habitude de faire votre propre compost au fond du jardin, surtout ne changez rien.



Dan Bréhaut, notre « ambassadeur de tri ». Il est incontestable sur tout ce qui concerne la collecte sélective. En cas de doute ou de problème, faites appel à lui.

- Bacs jaunes : à quelques exceptions près, ils sont destinés aux briques alimentaires, aux boîtes métalliques, aux cartonnets et aux bouteilles plastiques. Evitez d'y mettre tous les autres produits en matière plastique (films, sacs, polystyrène...) et surtout pas d'ordures ménagères.
- Enfin, vous pouvez toujours apporter vos gravats dans la benne située aux services techniques, ainsi que les déchets verts trop importants pour le bac marron, mais **uniquement le 1<sup>er</sup> samedi de chaque mois**.

M.L.M.

**Suite à la parution du dernier Livry-Info, vous êtes nombreux à être venus demander en mairie s'il était possible de se procurer des photos anciennes de Livry.**

**Il y a quelques années, l'A.L.J.E.C. a édité deux séries de neuf reproductions de cartes postales anciennes du village. Il en reste quelques-unes et il suffit de vous adresser à la permanence de l'association, chaque lundi de 18 h 30 à 20 heures.**

### L'épicerie : c'est parti

Mi-avril, notre maître d'œuvre lançait la consultation des entreprises pour la réalisation du bâtiment destiné à recevoir cette épicerie dont on vous parle depuis assez longtemps. Vous la souhaitiez, comme l'indiquait la consultation de 1998 ; elle verra le jour avant la fin de l'année.

Comme prévu, elle se situera au plus près de la place, devant le parking, à l'entrée du sentier piétonnier de l'école maternelle, et sera donc très proche des autres commerces, ce qui devrait être très pratique.

Lors de la consultation, nombre d'entre vous avaient insisté sur l'aspect financier : « Nous fréquenterons l'épicerie d'autant plus souvent que les prix pratiqués resteront proches de ceux trouvés dans les supermarchés environnants » était une remarque revenant souvent. Conscient de cette condition indispensable pour que cette épicerie fonctionne bien, le conseil municipal a choisi de la placer sous l'étiquette « Mousquetaires » : un commerçant indépendant, mais ayant accès aux approvisionnements de la chaîne des magasins Intermarché, ce qui doit lui permettre d'éviter un surcoût trop important par rapport aux plus grandes surfaces de vente.

Plusieurs communes de Seine-et-Marne ont adopté cette solution qui semble leur donner satisfaction, nous espérons donc que ce sera un bon choix pour Livry également. Cet été verra donc débiter les travaux pour une ouverture dans le cours du dernier trimestre.

M.L.M.

### Horaires pour les tondeuses et tous engins à moteurs

☐ L'utilisation de tous les engins bruyants (tondeuses, tronçonneuses, motoculteurs et autres Kärcher) est soumise à des restrictions d'horaires fixées par arrêté municipal :

- du lundi au samedi de 9 à 12 h et de 16 à 20 h,
- les dimanches et jours fériés de 9 à 12 h.

☐ Respectez les oreilles et la sieste de vos voisins, ils respecteront peut-être les vôtres.

## DU CÔTÉ DES ÉCOLES

Anoraks et gros pulls de rigueur pour découvrir les merveilles du Futuroscope, mais de magnifiques images plein les yeux.



### Classe de découverte

Du 27 au 29 mars, les 22 élèves de C.M. 2 ont mis le cap sur le parc du Futuroscope, à Poitiers. Voyage de découverte et d'exploration, ces deux jours de visite du parc européen de l'image ont passionné tous les enfants.

Si la thématique dominante était « la découverte de l'image », les élèves ont pu, dans le « busnet », approcher le monde du multimédia et, pour certains, envoyer un message - pardon, un e-mail - à leurs parents sur Internet.

A travers la visite de tous les pavillons, du « cinéma haute résolution » au « pavillon de la Vienne » en passant par

« Omnimax », les enfants ont découvert les multiples potentialités de l'image. Ce travail sur l'image est aussi enrichi d'une dimension historique (« Imax 3 D », qui retrace l'histoire de l'Aéropostale) et de la notion de patrimoine (Poitou-Charentes, la Vienne dynamique).

Sur le chemin du retour, une escale à Chambord a permis à un conférencier de donner une belle leçon d'architecture à des élèves passionnés.

M.B.

*Chambord en chiffres : 5 500 ha de forêt, plus de 30 km de murs la clôturant, 440 pièces, 365 cheminées ... et 23 petits Livryens admiratifs.*





### Inscription à l'école maternelle

**Attention** : à compter de cette année, les inscriptions des élèves de grande section de maternelle pour l'année scolaire 2000-2001 se feront à l'école primaire les **vendredi 23 juin de 17 h à 18 h 30 et samedi 24 juin de 12 h à 12 h 30**.

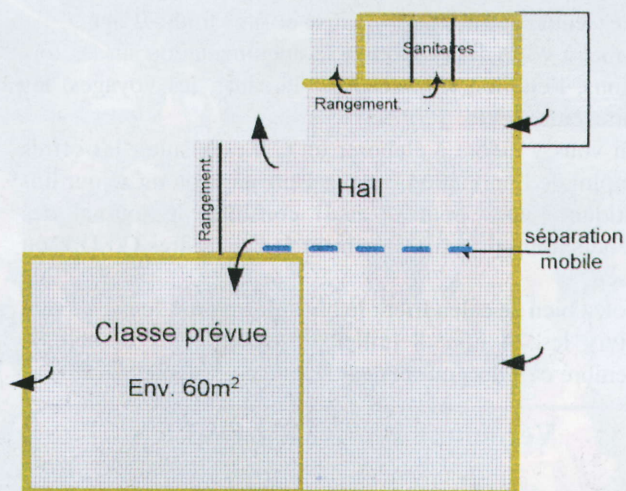
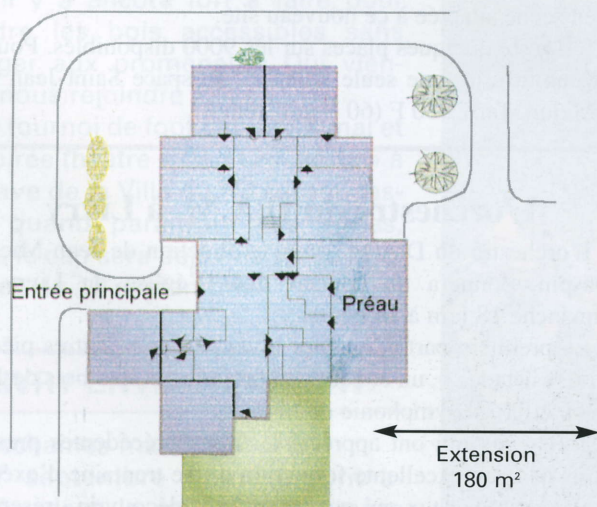
Se munir du carnet de santé et du livret de famille.

### Extension de l'école

Le conseil municipal avait pris en fin d'année dernière la décision d'agrandir le groupe scolaire de la rue des Chanois afin de pouvoir accueillir la grande section de maternelle dans des locaux adaptés, tout en disposant pour le primaire d'une bibliothèque.

Le projet était lancé, les différentes formalités administratives entreprises et le début des travaux était prévu pour juillet. Hélas, à l'heure où ces lignes sont écrites, la non-attribution de certaines subventions d'État prévues remet en cause la poursuite de ce projet et nous ne pouvons affirmer que cette extension de l'école verra le jour. Nous poursuivons néanmoins nos efforts dans ce sens.

Voici le plan de ce qui est prévu.



**STOP** = arrêt obligatoire

Il semble qu'un certain nombre de Livryens ne connaissent pas la signification du panneau « stop ». Puisqu'il faut le rappeler, celui-ci impose de s'arrêter à l'intersection où il est apposé.

Il serait utile d'observer cet impératif avant que des piétons, des cyclistes - nombreux sur la commune - ou d'autres automobilistes en fassent les frais. Merci pour eux.

### C.L.S.H. (Centre de loisirs)

Votre enfant ne fréquente pas encore le C.L.S.H. et vous avez besoin de l'inscrire pour les vacances d'été ? Pensez à venir faire en mairie de Livry votre demande : celle-ci est obligatoire.

### Contrat temps libre

Depuis plusieurs années une convention a été passée avec la commune de Vaux-le-Pénil pour participer aux activités du C.L.S.H. (centre de loisirs sans hébergement). Toutefois, au-delà de 12 ans ce centre est fermé aux jeunes. Dans ces conditions certains se trouvent séparés du monde associatif.

Il fallait trouver un moyen d'informer ces jeunes, de 12 à 16 ans, pour leur permettre de trouver un pôle d'intérêt ou, plus simplement, d'accéder à une activité sportive, culturelle ou de loisir.

C'est la base du "contrat temps libre". En partenariat avec la C.A.F., qui finance en partie cette action, la commune met en place un service en direction de ces jeunes.

#### Le principe :

Un animateur diplômé, constamment doublé pour assurer un fonctionnement sur toute l'année, est chargé de présenter un ensemble d'activités qui permettent aux jeunes de trouver un pôle d'intérêt ou d'élargir leur vision sur les possibilités qui leur sont offertes au plan régional.

Cet animateur est aussi le relais permanent du « Bus-Info 77 » qui viendra s'installer sur la place à partir du 20 mai puis, mensuellement, selon un calendrier qui est en cours de diffusion.

Ce relais d'information sera un lieu de rencontre où, seul ou en groupe, les jeunes pourront trouver un interlocuteur



Point de départ d'un projet visant à favoriser l'épanouissement et l'intégration des jeunes de 12 à 16 ans, le Contrat Temps Libre a été signé par le maire avec M. François, directeur de la Caisse d'Allocations Familiales, en présence de M. Bénat, conseiller technique à la C.A.F., Mme Laatar, représentant la Circonscription d'intervention et de travail social et familial de la C.A.F., des membres du C.C.A.S. et des représentants des associations.

attentif pour les écouter, les conseiller ou les aider dans différents domaines.

L'animateur sera aussi chargé d'établir le contact avec les différentes associations communales ou extra-communales pour permettre un travail commun en fonction des activités de chacun.

**Le contrat :**

Sur la base des moyens mis en place, un schéma de développement doit être présenté annuellement. Il y a donc une exigence d'accroissement des activités existantes ou la création de nouveaux points d'intérêt en fonction de l'évolution constatée.

**Le pari :**

Donner à une majorité de jeunes une vision plus complète d'un monde en mouvement et parfois difficile. Mais savoir aussi être patient quant aux résultats.

D.H.

### Le Bus-Information Jeunesse

Ce lieu de rencontre et d'information pour tout public vous attend chaque mois sur la place pour un accueil sans rendez-vous, gratuit, personnalisé et sans limite d'âge.

Il met à votre disposition de la documentation sur les formations, l'emploi, les vacances, la santé, les voyages, les manifestations, etc.

On vous y aidera à élaborer un C.V., consulter les offres d'emploi de l'animation, préparer un stage ou un séjour linguistiques. Vous pourrez aussi consulter le journal des concours administratifs et acheter les brochures C.I.D.J. ou Onisep.

Notez bien ce calendrier : le bus information Jeunesse sera à Livry les 24 juin, 8 juillet, 9 septembre, 7 octobre, 4 novembre et 9 décembre, de 9 h à 12 h 30 sur la place.

**Véronique BAHIER-LOVERA**  
**Kinésithérapeute**  
**a repris son activité depuis début avril**  
**01 64 52 14 59**

## Le coin du D.A.M.

### Sport Passion 2000

Depuis six ans, le District organise l'été pour les jeunes l'opération Sport Passion, qui rencontre un succès croissant. Elle permet à nos enfants de découvrir des disciplines sportives dans d'excellentes conditions et à des tarifs très intéressants.

Cette année, l'aviron, le tennis, l'escrime et la pêche, sans oublier la piscine. A 250 F la semaine, déjeuner et goûter compris, il n'y a pas à hésiter. Inscrivez vos enfants grâce au dépliant joint à ce Livry-Info ou en vous adressant à la mairie.

### Le Maître des rêves et des couleurs

Le grand spectacle « Le Maître des rêves et des couleurs » sera donné les 23, 24 et 25 juin dans les locaux de l'ancienne entreprise AVTO, à Dammarie, dans une mise en scène adaptée à ce nouveau site.

Il reste quelques places sur les 9000 disponibles. Pour vous inscrire une seule adresse : l'Espace Saint-Jean à Melun. Tarif : 80 F (60 F tarif réduit).

### L'orchestre du D.A.M. à Livry

L'orchestre du D.A.M., sous la direction de Jean-Michel Despin, donnera un concert dans l'église de Livry le dimanche 18 juin à 16 heures.

En première partie, quatuor à vent et, entre autres pièces « de résistance », un concerto pour violon et hautbois de J.S. Bach et la 25<sup>e</sup> symphonie de Mozart.

Tous ceux qui ont apprécié les deux précédentes prestations de cette excellente formation d'une trentaine d'exécutants - et tous ceux qui ont envie de la découvrir - réserveront leur après-midi. Prix des places 50 F - enfants 10 F.

Rappelons au passage que la création de cet orchestre est due à la volonté de la Commission culturelle du District.

## Attention, les bois sont toujours dangereux

Depuis la tempête de fin décembre, de nombreux bénévoles se sont donnés sans compter pour rendre allées et chemins accessibles et dégager, couper, débiter les centaines de troncs enchevêtrés dans le bois de la Garenne, tâche qui est loin d'être terminée et qui reprendra en fin d'année.



Il faut bien sûr remercier tous ces courageux bûcherons amateurs, ainsi que les propriétaires qui ont donné leur accord pour que l'on travaille sur leurs parcelles.

Il faut surtout rappeler que les bois sont loin d'être sécurisés, que de nombreux troncs et branches restent en équilibre plus ou moins instable et qu'à tout moment ils risquent de tomber.



Les bois demeurent donc interdits aux promeneurs pour des raisons de sécurité - des avis sont placardés à chaque entrée - et toute personne qui enfreindrait cette consigne le ferait à ses risques et périls.

On peut au passage se féliciter de l'état d'esprit qui règne lors de ces travaux du samedi matin entre nouveaux et anciens Livryens, jeunes et moins jeunes - voire plus très jeunes -, fonctionnaires, retraités, ingénieurs ou enseignants. On y retrouve l'esprit qui a présidé à la construction de l'A.L.J.E.C. ou à l'aménagement de la Cave de la Villa du Nil. C'est ça, Livry.

Ph. B.





## ATTENTION TRAVAUX

Travaux en cours dans le périmètre de l'église : réhabilitation de bâtiments communaux, à droite, pour y loger du personnel et, prochainement, début de la construction du local destiné au commerce à la place du mur en plaques de ciment, à gauche.

Si tout se passe comme prévu, l'ouverture serait pour la fin de l'année et il s'agira très certainement d'un Relais Mousquetaire, en partenariat avec Intermarché. Dans la foulée, un réaménagement complet de la voie piétonne sera entrepris.

Sont également prévus, avant l'été, la réhabilitation de notre second château d'eau, la fin des travaux de voirie sur la place et, sous réserve, le début de l'agrandissement de l'école en juillet. Quand au chemin de la Garenne, l'enquête publique est terminée, le commissaire enquêteur a rendu un avis favorable. L'alignement est donc approuvé par le conseil municipal et reste à finaliser l'acquisition des terrains pour une réalisation qui n'interviendra peut-être que début 2001. Rappelons qu'il est prévu un léger élargissement, la création d'un bas-côté protégé par une bordure, la pose d'un éclairage, un débouché sur la rue de Vaux avec plus de visibilité. Le bois de la Garenne proprement dit ne sera pas touché.

La Commission des Travaux

## AFFAIRES SOCIALES

**Téléphone C.C.A.S. : 01 60 59 04 00**

### Informations sociales en vrac :

- Le repas du C.C.A.S. aura lieu le dimanche 12 décembre à l'A.L.J.E.C.
- La téléalarme, un système simple qui rend de nombreux services : relié à un central, il alerte automatiquement gendarmes, pompiers, Samu et permet de faire face à toute urgence médicale pour une personne seule, en pressant sur

une poire ou en appuyant sur un bouton. Là aussi, tous renseignements au C.C.A.S.

- Une somme de 150 F est allouée aux jeunes effectuant leur service national **sur présentation de leur titre d'incorporation. Se munir d'un R.I.B.**

- Besoin que l'on vous porte vos repas à domicile ? Faites appel à PapyLunch, au 01 64 14 42 04.

- Il se peut que quelques personnes âgées, nouvellement arrivées sur la commune par exemple, ne soient pas connues du C.C.A.S. et de ce fait ne bénéficient pas de tout ce à quoi elles peuvent prétendre. Qu'elles n'hésitent pas à se faire connaître auprès de Mme Pezzot.

- Pour la carte rubis, qui, rappelons-le, permet de voyager gratuitement sur le réseau A.P.T.R. de l'Ile-de-France, et la carte Améthyste - qui elle permet d'obtenir la semi-gratuité sur les lignes S.N.C.F. de la banlieue parisienne, de la R.A.T.P. du R.E.R. et même sur le funiculaire de Montmartre - la demande se fait auprès du C.C.A.S.

- **Voyage des anciens le jeudi 8 juin à Jouy-en-Josas, à la découverte du musée de la Toile de Jouy.**

## ETAT CIVIL

### Naissances :

PIERLOT Agathe	le 21/01/2000
DUNANT Ilona	le 02/03/2000
ANDRADE Katie	le 11/03/2000
MONSARRAT Soline	le 24/03/2000

### Mariages :

GINDRE Lionel et PILLAVOINE Florence	le 08/04/2000
MONSARRAT Alain et SLAMKA Viviane	le 06/05/2000

### Décès :

VANDOOREN René	le 30/01/2000
Sœur MORIN Simone	le 04/02/2000
DIDILLON Guy	le 31/03/2000
BAUMANN Michel	le 02/05/2000



# Le bloc-notes...

## COMITÉ D'ANIMATION

Pourquoi êtes-vous allé dans les bois de Livry les samedis matin depuis la tempête ? « Pour prendre l'air », « pour avoir des courbatures toute la semaine... », « pour passer un moment convivial... », « pour sécuriser les bois... », « pour le casse-croûte... », « ... et puis c'est bien de pouvoir récupérer du bois ! »



du XII<sup>e</sup> siècle, le château et sa ferme construits en 1621, le Fief du pré, gentilhommière du XVII<sup>e</sup> siècle et ses jardins

- 22 octobre, sur la place, bourse aux plantes, outils et livres de jardinage. Sur un emplacement gratuit, vous pourrez débarrasser votre jardin des arbustes et plantes excédentaires, présenter vos boutures, semis, fruits ou légumes, céder votre outillage, etc., tout ceci vendu ou échangé, comme au bric-à-brac.

Comme l'an passé, beignets, jus de pomme pressé au pressoir municipal, conseils de spécialistes en jardinage, taille et greffe. Nous envisageons cette année d'inviter des producteurs régionaux de fleurs et de fruits.

Pour le trimestre écoulé, bilan globalement positif :

- les méfaits de la tempête de décembre sont estompés. Livry Environnement a apporté sa contribution au nettoyage des bois et sentiers, qui restent cependant interdits aux promeneurs. Le travail se poursuivra l'automne et l'hiver prochains

- la journée du 18 mars, non-stop. Matinée consacrée au « nettoyage

de printemps » : 5 participants seulement ! Par contre l'après-midi, plus de 30 personnes ont apprécié la démonstration de taille et de greffe qui s'est déroulée dans plusieurs jardins de Livry.

## U.S.L.S.

Le week-end du 1<sup>er</sup> mai a été pour l'U.S.L. Randonnée l'occasion de participer à la marche internationale de Châtelet, près de Charleroi en Belgique. 50 adhérents de l'association ont pris le départ de cette randonnée sous un soleil enfin revenu et ont pu découvrir une magnifique région des Ardennes. Après la remise de la coupe remportée par les marcheurs, nous avons fait un peu de tourisme avec visite d'une brasserie, des grottes de Neptune et un petit tour en chemin de fer à vapeur dans la région des 3 Vallées. Encore un grand bravo à l'équipe du bureau, organisatrice de cette sortie particulièrement réussie.

Il est prévu de participer à certaines randonnées dans la région pendant la belle saison et bien sûr, toujours au programme, les sorties du jeudi matin à 8 h 30 et dimanche à 9 h, départ place de l'église.

Faire œuvre utile pour le village tout en se faisant plaisir, voici une recette associative qui se mijotera à nouveau dès l'automne prochain car il y a encore fort à faire pour rendre les bois accessibles sans danger aux promeneurs. Qui viendra nous rejoindre ?

Le tournoi de foot des 13-14 mai et la soirée théâtre « Don Quichotte » à la Cave de la Villa du Nil seront passés quand paraîtront ces lignes, mais le cap sera déjà mis sur le bric-à-brac du 17 septembre.

## LIVRY ENVIRONNEMENT

Prochaines manifestations :

- 17 septembre (jour du bric-à-brac) : dans le cadre des journées du patrimoine, pour la troisième année, visite commentée et gratuite des monuments de Livry : l'église



# Le bloc-notes...

## NOUVELLES PAROISSIALES

Lors de la journée nationale de lutte contre la lèpre, la quête faite à Livry en janvier a rapporté 1 085 F.

Les enveloppes du denier de l'église sont en cours de distribution. Vous pouvez renvoyer votre participation :

- soit directement à l'évêché à Meaux avec l'enveloppe prévue à cet effet.
  - soit la déposer dans la boîte de la paroisse, 10, place de l'église (derrière l'église), cette boîte est relevée tous les jours.
- Merci.

## A.L.J.E.C.

Il se passe toujours quelque chose à l'A.L.J.E.C. : en dehors des activités régulières, tous les mois soit une activité récréative, soit une exposition. Après la Soirée espagnole du 5 février où les Livryens ont côtoyé les chanteurs de flamenco, le 25 mars on célébrait le 10<sup>e</sup> Carnaval de Livry. La collaboration

*Mais que fait donc Buffalo Bill aux côtés des belles dames du temps jadis ? Bien sûr, c'est carnaval !*



A.L.J.E.C./F.C.P.E. a été très efficace et les enfants, très fiers de leurs déguisements, se sont amusés tout l'après-midi. Ils avaient encore une fois rivalisé d'idées et d'ingéniosité : clown, marquise, robin des bois, etc. Deux chars ouvraient le défilé et Sa Majesté Carnaval était bien encadrée pour être menée au bûcher. Et pas de carnaval sans crêpes... lesquelles ont eu beaucoup de succès, ce qui récompense les bénévoles qui les confectionnent du vendredi soir au samedi midi.



Le 16 avril, affluence pour la brocante de la section Modélisme. Tous ont admiré les superbes réalisations : chalutier, remorqueur, voilier, etc., ainsi que l'évolution de modèles réduits sur le parking de l'A.L.J.E.C.

Du 1<sup>er</sup> au 4 juin, le 22<sup>e</sup> Salon d'arts accueillera comme peintre d'honneur Lydie Baldi-Gillet et, le 24 juin, traditionnelle Saint-Jean.

On vous le disait, il se passe toujours quelque chose à l'A.L.J.E.C.

## LA CHESNAIE

Calendrier du trimestre :

- Anniversaires, à 15 h 30 : 28/6, 26/7, 27/9 ;
- « Le Quéré », spectacle de danse : Sissi, à 15 h 30 : 7/6 ;
- Cinéma, à 16 h 30 : 13/6, 11/7, 12/9.
- Exposition de peinture O. Doublet, vernissage à 18 h 30 : 23/6 ;
- Repas à thème à 19 h 30 : 23/6 ;
- Spectacle opéra-opérette, à 15 h 30 : 19/7



*Michel Chaillot, artiste livryen, exposait ses dessins fin mars au foyer-résidence.*

Composition et impression  
Imprimerie M.M. - ☎ 01 64 10 46 46 - Vaux-le-Pénil